

Statytojas	Ukmergės rajono savivaldybė
Užsakovas	Ukmergės rajono savivaldybės administracija
Statinio projekto Nr.	PS-61-76
Statinio adresas	Darbininkų g., Ukmergė
Statinio pavadinimas (tipas)	01 - Susisiekimo komunikacijos: gatvė (Ds kat.) 02 - Susisiekimo komunikacijos: gatvė (Ds kat.) 03 - Susisiekimo komunikacijos: gatvė (F kat.) 04 - Inžineriniai tinklai: paviršinių nuotekų tinklai 05 - Inžineriniai tinklai: apšvietimo tinklai
Statybos rūšis	01- statinio rekonstravimas (4400-5175-3603) 02 - statinio nauja statyba 03 - statinio nauja statyba 04 - statinio nauja statyba 05 - statinio nauja statyba
Statinio kategorija (esama katagerija)	01 - neypatingasis statinys 02 - neypatingasis statinys 03 - nesudėtingasis statinys (I grupė) 04 - neypatingasis statinys 05 - nesudėtingasis statinys
Statinio projekto etapas	Techninis darbo projektas
Bylos laida	0
Saugomos teritorijos	nėra
Kultūros paveldo objektai	Ukmergės senamiestis (17116) Ukmergės senojo miesto vieta (2990)

Susisiekimo komunikacijų paskirties statinio -  
Darbininkų g. Ukmergės m., rekonstravimo projektas  
PASIRENGIMO STATYBAI IR STATYBOS DARBŲ ORGANIZAVIMO DALIS

PS-61-76/2024-TDP-SO

Pareigos	Parašas	Vardas ir pavardė	Kvalifikacija patvirtinančio dokumento Nr., išdavimo data
Direktorius		Marius Račkauskas	-----
Projekto vadovas		Tadas Jančiauskas	34707
Projekto dalies vadovas		Tadas Jančiauskas	34711

## BYLOS SUDĖTIES ŽINIARAŠTIS

Eil. Nr.	Bylos žymuo	Laida	Statinio projekto dalies pavadinimas	Pastabos
1.	SO	0	PASIRENGIMO STATYBAI IR STATYBOS DARBŲ ORGANIZAVIMO DALIS	

## TEKSTINIŲ DOKUMENTŲ ŽINIARAŠTIS

Dokumento žymuo	Lapų sk.	Dokumento pavadinimas	Pastabos
PS-61-76/2024-TDP-SO-BŽ	1	Bylos sudėties žiniaraštis	
PS-61-76/2024-TDP-SO-AR	14	Aiškinamasis raštas	

## PRIEDŲ ŽINIARAŠTIS

Dokumento žymuo	Lapų sk.	Dokumento pavadinimas	Pastabos
1.	2	Statytojo derinimas	

## BRĖŽINIŲ ŽINIARAŠTIS

Brėžinio žymuo	Lapo Nr.	Brėžinio pavadinimas	Pastabos
PS-61-76/2024-TDP-SO-01	1	Statybvietės planas, M 1:500	

0	2025-01			
Laida	Išleidimo data	Laidos statusas. Keitimo priežastis		
Projektuotojas	Kvalifikaciją patvirtinančio dokumento Nr.	Pareigos	Vardas, pavardė	Parašas
UAB „Jandas“	37471	SPDV	Tadas Jančiauskas	

## TURINYS

1.	BENDROJI DALIS .....	2
2.	PASIRENGIMO STATYBAI IR STATYBOS DARBŲ ORGANIZAVIMAS .....	4
3.	STATYBINĖS MEDŽIAGOS, SANDĖLIAVIMAS IR STROPAVIMO SCHEMAS .....	9
4.	STATYBINIŲ ŠIUOKŠLIŲ SANDĖLIAVIMAS, GABENIMAS IR DOKUMENTACIJOS TVARKYMAS.....	10
5.	REIKALAVIMAI STATYBOS PRODUKTAMS IR DARBAMS .....	11
6.	PAGRINDINIAI DARBO SAUGOS REIKALAVIMAI .....	12
7.	STATYBAI REIKALINGI RESURSAI.....	15
8.	SUSIDARYSIANČIO ĮVAIRIŲ RŪŠIŲ STATYBINIŲ ATLIEKŲ ORIENTACINIS KIEKIS (SVORIO VIENETAIS), JŲ TVARKYMO BŪDAI, PANAUDOJIMO STATYBVIETĖJE SĄLYGOS .....	16
9.	STATYBOS TRUKMĖ .....	21
10.	PAPILDOMO ŽEMĖS SKLYPO STATYBOS PRODUKTAMS IR KONSTRUKCIJOMS SANDĖLIUOTI, STATYBINIAMS ĮRENGINIAMS IR MECHANIZMAMS ĮRENGTI, LAIKINIEMS KELIAMS IR INŽINERINIAMS TINKLAMS NUTIESTI GALIMYBĖS IR SĄLYGOS.....	21
11.	PRIVALOMOSIOS PASTABOS DĖL STATYBOS DARBŲ TECHNOLOGIJOS PROJEKTO RENGIMO. NUORODA DĖL SPECIFINIŲ STATYBOS DARBŲ TECHNOLOGIJOS PROJEKTO EKSPERTIZĖS REIKALINGUMO .....	21
12.	TREČIŲJŲ ASMENŲ INTERESŲ APSAUGOS REIKALAVIMAI .....	22
13.	STATINIŲ STATYBOS IR STATYBOS DARBŲ EILIŠKUMO GRAFIKAS; SPECIALŪS REIKALAVIMAI STATYBOS DARBŲ TECHNOLOGIJAI .....	22

## 1. BENDROJI DALIS

Nuotekų šalinimo tinklų statybos projekto pasirengimo statybai ir statybos darbų organizavimo dalis parengta vadovaujantis šiais dokumentais:

- Lietuvos Respublikos Statybos įstatymas;
- STR 1.01.03:2017 „Statinių klasifikavimas“;
- STR 1.04.04:2017 „Statinio projektavimas, projekto ekspertizė“;
- STR 1.05.01:2017 „Statybą leidžiantys dokumentai. Statybos užbaigimas. Statybos sustabdymas. Savavališkos statybos padarinių šalinimas. Statybos pagal neteisėtai išduotą statybą leidžiantį dokumentą padarinių šalinimas“;
- STR 1.06.01:2016 „Statybos darbai. Statinio statybos priežiūra“;
- Gaisrinės saugos pagrindiniai reikalavimai;
- Aplinkos apsaugos reikalavimų transporto priemonių techninei priežiūrai ir remontui aprašas;
- Darbuotojų saugos ir sveikatos įstatymas.
- Bendrieji statybos darbų statybvietėje saugos, sveikatos bei higienos reikalavimai ir sąlygos.
- Vykdam darbus privaloma vadovautis šiais dokumentais.
- Bendrosios gaisrinės saugos taisyklė;
- Saugos ir sveikatos taisyklės statyboje;
- Darboviečių įrengimo statybvietėse nuostatai;
- Darbuotojų aprūpinimo asmeninėmis apsauginėmis priemonėmis nuostatai;
- Saugos taisyklės eksploatuojant elektros įrenginius;
- Kėlimo kranų naudojimo taisyklės;
- Techninis reglamentas „Mašinų sauga“;
- Darbuotojų saugos ir sveikatos reikalavimai tvarkant krovinius rankomis;
- Atliekų tvarkymo taisyklės;
- Statybinių atliekų tvarkymo taisyklės;
- Želdinių apsaugos, vykdam statybos darbus, taisyklės;
- Lietuvos Respublikos darbo kodeksas;
- Darbo su asbestu nuostatai;
- Kompetencijos reikalavimų įmonėms, vykdančioms statinių, turinčių konstrukcijose asbesto, griovimo, jų konstrukcijų ar asbesto šalinimo darbus, aprašas;
- Saugos taisyklės eksploatuojant elektros įrenginius;
- Elektros įrenginių įrengimo bendrosios taisyklės;
- Elektros tinklų naudojimo taisyklės;
- Elektros tinklų apsaugos taisyklės;
- Kvalifikacinių reikalavimų darbuotojų saugos ir sveikatos specialistams aprašas;
- Mokymo ir atestavimo darbuotojų saugos ir sveikatos klausimais bendrieji nuostatai;
- Projekto brėžiniai.

Statinio naudojimo paskirtis – susisiekimo komunikacijos, inžineriniai tinklai. Statinio kategorija - neypatingasis.

Statybos darbų zonoje yra elektros, vandentiekio, nuotekų, elektroninių ryšių, šilumos tinklai. Vykdam darbus esamų komunikacijų apsaugos zonose, prieš darbų pradžią būtina iškviesti, tas komunikacijas eksploatuojančių organizacijų atstovus. Vykdam statybos darbus privaloma stebėti ar nėra poveikio teritorijoje esantiems pastatams ir statiniams.

Vykdyti statybos darbus turi teisę tik atestuotos tiems darbams įmonės ir darbams vadovauti atitinkamos kvalifikacijos statybos vadovas.

Projekte numatyta atlikti šiuos darbus: lietaus nuotekų šalinimo tinklus ir dangų atstatymas po lietaus nuotekų tinklų įrengimo.

Darbai bus vykdomi funkcionuojant šalia esantiems statiniams bei teritorijoms. Privaloma kiekviena darbo diena stebėti šalia esamus pastatus, ar statybos neįtakoja jų stabilumui, ar neatsirado nepageidaujama deformacijų. Pastebėjus nors menkiausias požymius imtis atitinkamų priemonių, kad išvengti griūčių ar kitų nelaimių.

Dėl šių aplinkybių darbų eigoje būtina ypatingą dėmesį skirti darbo saugos reikalavimams, darbų eiliškumui bei jų kokybei.

Statybos darbai turi būti vykdomi taip, kad trečiųjų asmenų interesai nebūtų pažeisti, pagal Lietuvos Respublikos statybos įstatymo 6 str. 4 dalies reikalavimus.

Esamos gatvės yra su asfalto, žvyro ir akmenų metinio dangą, su prasta technine būkle (duobės, provėžos, nuolydžių neišlaikymas) ir dulkėtos. Dėl prastos gatvės važiuojamosios dalies techninės būklės (duobės, provėžos, nuolydžių neišlaikymas) gadinamos transporto priemonės ir gaišamas kelionės laikas. Tai kenkia aplinkai ir transporto priemonėms.

Projektuojama teritorijos patenka į Ukmergės senamiestis (u.o.k. 17116) ir Ukmergės senjojo miesto vieta (u.o.k. 2990) kultūros paveldo teritorijas. Privalomi atlikti archeologiniai tyrimai. Jei vykdant statybos ar kitokius darbus bus aptikta archeologinių radinių ar nekilnojamojo daikto vertingųjų savybių, valdytojai ar darbus atliekantys asmenys apie tai privalo pranešti savivaldybės paveldosaugos padalinii vadovaujantis Lietuvos Respublikos Nekilnojamojo kultūros paveldo apsaugos įstatymo 9 straipsnio 3 dalimi.

## GEOLOGINĖS IR HIDROGEOLOGINĖS SĄLYGOS

Tiriamąjį sklypą sąlygos, inžineriniu geologiniu požiūriu yra vidutinio sudėtingumo.

- Sklype sutinkami technogeniniai (t IV) dariniai, biogeniniai (b IV) dariniai. Po jais slūgso natūralūs vėlyvojo Nemuno ledynmečio, Baltijos stadijos glacialiniai (g III bl) dariniai ir fluvio-glacialiniai (f III bl) dariniai.

- Piltinis gruntas aptinkamas abiejuose gręžiniuose iki 1,3 – 2,0 m gylio. Jis sudarytas iš labai puraus molingas smėlis su vidutine org. medž. priemaiša ir purus molingas smėlis (IGS-1).

- Biogeninis gruntas aptinkamas tik Gr.1 nuo 1,3 iki 2,1 m gylyje. Jis sudarytas iš gytijos (IGS-2).

- Fluvio-glacialinius (f III bl) darinius sudaro purus (IGS-4), vidutinio tankumo (IGS-5), tankus (IGS-6) mažai dulkingas-molingas smėlis.

- Glacialinius (g III bl) darinius sudaro silpnas (IGS-3) smėlingas mažo plastiškumo molis.

- Požeminis gruntinis vanduo iki 5,0 m gylio buvo pasiektas 1,3 – 1,4 m gylyje (a.a. 57,76– 58,30 m). Vanduo sutinkamas piltiniuose gruntuose. Atlydžio metu požeminis gruntinio vandens lygis gali pakilti ir žemės paviršiuje telkšoti balos.

Būtina atkreipti dėmesį į tai, jog tyrimų plote gausiai paplitę dulkingi gruntai, kurie pasižymi tiksotropinėmis savybėmis, t.y suardžius jų natūralią struktūrą, gruntai pereina į taktą būseną. Tokie gruntai yra jautrūs dinaminiam poveikiui ir vibracijai. Nustojus veikti gruntus, jie palengva grįžta į pirminę būseną.

## KLIMATO SĄLYGOS

Metinė vidutinė temperatūra svyruoja apie +6 °C

Sausio vidutinė temperatūra: apie –5.7 °C.

Metiniai krituliai: apie 640–660 mm

Metų laikas	Temperatūra	Krituliai
Žiema	–6...–5 °C, gali nukristi iki –34 °C	Sniego dangą, 30–50 mm/mėn.
Vasara	+16...+22 °C, karščių bangos (>30 °C)	70–86 mm/mėn.
Krituliai	Apie 640 mm/metų, įvairiai pasiskirstę	

Kryptis	Dominavimas	Komentaras
Vakarai (W)	~30–35 % valandų skaitmeninis lyderis Ukmergėje	
Pietvakariai (SW)	Dažnas	Antra pagal dažnumą kryptis
Šiaurės vakarai (NW)	Mažiau dažnai	Retesni bet reikšmingi žiemos metu
Pietūs ir Pietryčiai	Retesni	Būna bet ne dominuoja

## Mėnuo Vidutinis sniego kiekis

Sausis ~3,8" (~9,7 cm)

Vasaris ~3,5" (~8,9 cm)

Kovas ~1,8" (~4,6 cm)

Balandis ~0,6" (~1,5 cm)

Lapkritis ~1,6" (~4,1 cm)

Gruodis ~4,3" (~10,9 cm)

## 2. PASIRENGIMO STATYBAI IR STATYBOS DARBŲ ORGANIZAVIMAS

Iki statybos darbų pradžios turi būti parengta ir atitinkamai suderinta reikiamos apimties projektinė dokumentacija, gautas statybos leidimas ir techninio prižiūrėtojo spaudu bei parašu patvirtinti brėžiniai ir techninės specifikacijos.

Iki pagrindinių darbų pradžios būtina atlikti šiuos paruošiamuosius darbus:

- Kai statybvietėje numatomas darbas trunka ilgiau nei 30 darbo dienų ir tuo pačiu metu dirba ne mažiau nei 20 darbuotojų, prieš įrengiant statybvietę statytojas arba rangovas turi parengti darbuotojų saugos ir sveikatos planą ir ne vėliau kaip prieš 10 kalendorinių dienų iki darbų pradžios privalo išsiųsti Valstybinės darbo inspekcijos inspektavimo (teritoriniam) skyriui pranešimą;
- Prieš pradėdant darbus būtų nustatytos ir patikrintos žemėje esančios komunikacijos ir kad jos būtų reikiamai apsaugotos ir aiškiai pažymėtos;
- Atliekant statybos darbus, kai veikia labai pavojingi rizikos veiksniai, Rangovas tiems darbams būtinai parengia technologijos projektą ar technologines korteles. Jei tokio pobūdžio yra tik dalis darbų, technologinės kortelės rengiamos tik tai darbų daliai;
- Privaloma paskirti statinio statybos saugos ir sveikatos darbe koordinatorių (dirbant daugiau nei vienas rangovas);
- Paruošti laikinas sandėliavimo vietas. Norint sandėliuoti statybines medžiagas kitiems savininkams priklausančioje žemėje Rangovas privalo gauti raštišką sutikimą;
- Įrengti laikinas buitines patalpas netoli statybvietės teritorijos;
- Įforminti normatyviniuose statybos techniniuose dokumentuose nurodytus statinio statybos dokumentus, statybos eigoje juos pildyti, saugoti ir perduoti statytojui (užsakovui) (jei šie dokumentai prarandami, rangovas turi juos atkurti savo lėšomis);
- Išskabinti įspėjamuosius ir draudžiamuosius ženklus;
- Reikalui esant privaloma laikinai sustiprinti gyventojų tvoras ir statinius kad nebūtų įtakojama jų stabilumui.

Vykdam darbus prie inžinerinių tinklų ar jų apsaugos zonose būtina iškviešti tuos tinklus eksploatuojančios įmonės atstovą. Darbai prie inžinerinių tinklų vykdomi rankiniu būdu. Sandėliuoti statybines medžiagas ant inžinerinių tinklų draudžiama. Rangovas turi įvertinti ir nepažeisti esamų komunikacijų, kurios pateiktos projekto brėžiniuose. Susidūrus su planuose nepažymėtais inžineriniais tinklais būtina kreiptis į įmones, kurioms šie tinklai priklauso.

Projekte numatyti darbai vykdomi tokia tvarka:

1. Statybos darbų metu Rangovas privalo užtikrinti, kad nebūtų uždaryti privažiavimai ar priėjimai prie pastatų ir informuoti apie inžinerinių tinklų laikiną atjungimą. Išardomos projekte numatytos dangos, nukasamas augalinis žemės sluoksnis ir susandėliuojamas arba išvežamas į kitus Rangovo objektus ar Statytojo nurodytus sklypus (apželdinimui panaudojant tą patį gruntą ir trūkstantį kiekį papildomai atsivežant). Kasamos tranšėjos, įrengiami lietaus nuotekų tinklai.
2. Esant poreikiui pažeminamas gruntinis vanduo. Iškasama duobė vandens subėgimui. Duobėje įdedamas vandens siurblys nuleidžiantis vandenį į griovelius, grioveliuose sumontuojamas gofruotas vamzdis, kuris nuveda vandenį už statybos ribų į griovį ar lietaus kanalizacijos tinklus. Gruntinio vandens pažeminimą pasirenka Rangovas pagal pateiktus pasiūlymus arba savo priimtais metodais, svarbu kad būtų nepažeisti pagrindiniai darbų saugos reikalavimai ir įvykdytas vandens lygio pažeminimas. Įrengti laikiną vandens nuleidimą ir iš anksto nusausinoti plotą (paviršinio vandens nuleidimas ir gruntinio vandens lygio sumažinimas) būtina laikantis statybos darbų eiliškumo. Plotuose, parengtuose žemės darbams, neturi kauptis vanduo. Esant sausam gruntui ir dideliame dulketumui gruntą privaloma laistyti vandeniu. Nukasamas esamas gruntas iki projekcinio paviršiaus aukščio, ten, kur reikia užpilamas iki projekcinio paviršiaus aukščio.

3. Baigus visus išorės apdailos ir žemės darbus sutvarkomas sklypas (išvežamos statybinės atliekos ir t. t.) atstatomos pažeistos dangos į pradinę padėtį.

Medžiagos, dirbiniai, gaminiai bei įrenginiai turi atitikti Lietuvos Respublikoje galiojančių normatyvinių dokumentų reikalavimus, turėti atitikties sertifikatus arba atitikties deklaracijos ir atitikti techninėse specifikacijose nurodytiems reikalavimams.

Sandėliuoti gruntą ir medžiagas virš esamų veikiančių inžinerinių tinklų draudžiama. Prie esamų inžinerinių tinklų žemės darbai vykdomi rankiniu būdu. Tranšėjose ir daubose pasirodžius paviršiniam arba gruntiniam vandeniui, jis turi būti nedelsiant pašalintas, panaudojant siurblius, ir nuvestas į esamą veikiančią lietaus nuotekų liniją.

Vykdamas kasimo darbus šalia požeminių įrenginių, pamatų, šulinių, kanalų, komunikacijų ir kelių, juos reikia sutvirtinti atitinkamomis palaikančiosiomis laikinosiomis konstrukcijomis arba įrengti klojinius (įtvarus). Tuo atveju, kai Rangovas, atlikdamas požeminius darbus, susiduria su projekto brėžiniuose nenurodytais įrenginiais arba komunikacijomis, jis privalo nedelsiant informuoti statybos techninę priežiūrą dėl minėtų įrenginių dispozicijos ir jų nurodytais būdais apsaugoti, išlaikyti arba pašalinti minėtus įrenginius arba komunikacijas. Tik tada leidžiama tęsti darbus toje zonoje.

Vykdamas statybos darbus neturi būti nutraukiamas vandens, elektros, dujų tiekimas ir nuotekų surinkimas vartotojams, kurie minėtas paslaugas gavo iki darbų vykdymo pradžios. Jeigu to padaryti visiškai neįmanoma – apie paslaugų nutrūkimo laiką, trukmę ir būtinybę turi būti informuota savivaldybės administracija ir vartotojai. Esant būtinybei Rangovas kartu su savivaldybe turi spręsti vartotojų (pirmiausia gyventojų) aprūpinimo elektra, vandeniu, nuotekų šalinimo ar surinkimo problemą statybos metu.

Vykdamas darbus Rangovas turės užtikrinti saugų eismą viso projekto metu ir derinti eismo nutraukimo galimybes su kelių policijos pareigūnais. Rangovas turės naudoti kelių ženklimą nurodantį, kad vyksta statybos darbai kelio zonoje. Ženklinimas turi atitikti Lietuvos respublikoje galiojančius reikalavimus kelio ženklams ir jų reikšmėms.

Projektuojamų tinklų bei įrenginių statybos darbai bus vykdomi užstatytoje teritorijoje, esamose gatvėse, šalia esamų gyvenamųjų namų, bei kitų statinių. Esama situacija labai komplikuoja darbų vykdymą, todėl reikia ypatingą dėmesį skirti darbų saugai, darbų eiliškumui ir kokybei.

Dirbant gatvėje (kelio juostoje) turi būti užtikrintas saugus eismas. Darbo vietos gatvėse turi būti aptvertos pagal "Automobilių kelių darbo vietų aptvėrimo ir eismo reguliavimo taisyklės T DVAER 12", paženklintos kelio ženklais, o darbuotojai, dirbantys gatvėje, turi dėvėti signalines (oranžines) liemenes su atšvaitais. Darbo zonų aptvėrimui turi būti naudojami atitveriamieji ir nukreipiamieji įtaisai.

Atitveriamieji įtaisai yra aptvėrimo barjerai (AB), nukreipiamosios gairės (NG) arba įspėjamosios gairės, nukreipiamieji kūgiai (NK), kilnojamieji atitvėrimo skydai. Įtaisų išdėstymui ir savybėms galioja taisyklių T DVAER 12 nurodymai. Atitveriamieji įtaisai (kartu su raudonais arba geltonais signaliniais žibintais (SŽ)) tarnauja įspėti prieš darbo vietas, darbo vietoms atitverti, optiniu būdu eismui orientuoti ir eismui reguliuoti darbo vietose. Išdėstant atitveriamuosius įtaisus rekomenduojama įvertinti tai, kad jie būtų gerai matomi ir stabilūs. Atitveriamiesiems įtaisams ženklinti reikia naudoti plėveles ne žemesnės kaip RA1 klasės (A struktūros) pagal aprašo TRA VŽ reikalavimus).

Statybos darbų ribojimas, technologinės pertraukos, dalinis konservavimas nenumatyti.

Nesandėliuoti medžiagų ir įrenginių, nestatyti transporto priemonių, laikinų statinių ir įrenginių prie medžių arčiau kaip 1 m nuo medžių lajų projekcijų, bet ne arčiau kaip 3 m nuo kamieno ir 2 m nuo krūmų.

Nesandėliuoti degių medžiagų arčiau kaip 10 metrų nuo medžių kamienų ir krūmų. Numatyti laikiną medžių ir krūmų aptvėrimą.

Rangovas privalo užtikrinti spec. tarnyboms privažiavimą prie esamų pastatų, eant poreikiui privalo demontuoti pastolius/tvoras.

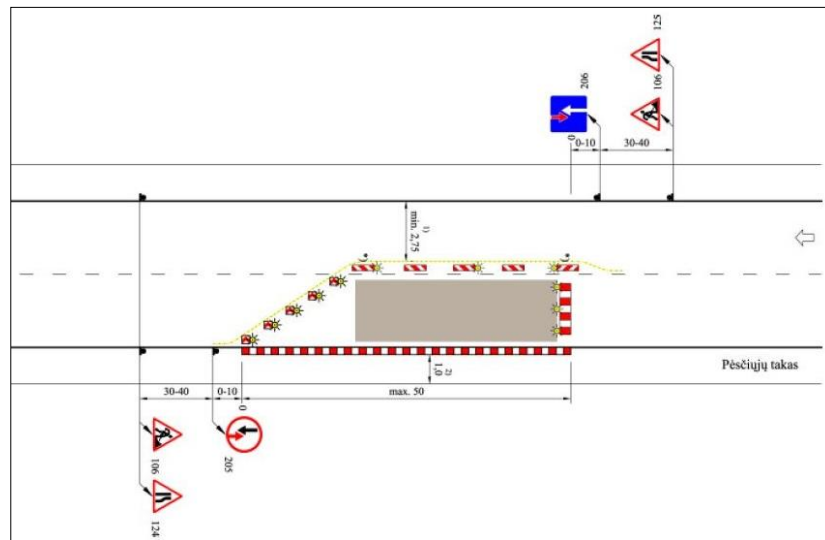
Prieš planuojamų darbų pradžią gauti kasimo ir aptvėrimo leidimą Ukmergės rajono savivaldybės nustatyta tvarka (<https://ukmerge.lt/>).

Esant poreikiui koreguoti statybos darbų organizavimo planą, laikinų eismo ribojimų schemą turi parengti darbų rangovas ir nustatyta tvarka suderinti su Ukmergės rajono savivaldybe.

Darbų vietų aptvėrimus vykdyti vadovaujantis Automobilių kelių darbo vietų aptvėrimo ir eismo reguliavimo taisyklėmis T DVAER 12. Eismo ribojimų schemas turi būti rengiamos vadovaujantis Kelių eismo taisyklėmis. Kelio ženklų įrengimo ir vertikaliojo ženklavimo taisyklėmis.

Darbų metu statybinio transporto stovėjimas aplinkinėse gatvėse draudžiamas.

Sugadinta gatvių, šaligatvių danga ar techninės eismo reguliavimo priemonės (kelio ženklai, horizontalus ženklinimas) privalo būti atstatyti. Pateikti transporto, pėsčiųjų judėjimo galimybes ir sąlygas darbų metu, nurodyti inžinerinių tinklų klojimo gatvės raudonųjų linijų ribose būdą (uždaru, atviru).



Principinė eismo organizavimo schema

Žmonėms nusileisti į darbo duobę įrengiamos lipynės arba kopėčios. Iškasus gruntą iki numatyto gylio rankiniu būdu yra išlyginamas tranšėjos dugnas ir sutankinamas vibro plūktuvu arba vibro plokšte. Įrengiami vandens surinkimo grioveliai ir pastatomas siurblys jiems išsiurbti. Išpumpuotas vanduo nuvedamas kaip galima toliau nuo darbo zonos į melioracijos griovius. Vietose, kur aukštas gruntinio vandens lygis jis yra žeminamas adatinių filtrų pagalba.

Vietose, kur kasama tranšėja kertasi su esamomis komunikacijomis, būtina užtikrinti šių komunikacijų išsaugojimą. Todėl ant tranšėjos viršaus yra montuojama metalinė sija, kuri turi remtis į tranšėjos kraštus 1 m iš abiejų pusių. Esamos komunikacijos apgaubiamos apkaba arba apsauginiu vamzdžiu ir viela pririšamos prie įrengto skersinio. Tranšėjos dugnas yra lyginamas rankiniu būdu.

Rangovas turi įvertinti ir nepažeisti esamų komunikacijų, kurios pateiktos bendrosios dalies brėžiniuose „Inžinerinių tinklų planas“. Susidūrus su planuose nepažymėtais inžineriniais tinklais būtina kreiptis į įmones, kurioms šie tinklai priklauso. Visi žemės darbai prie esamų komunikacijų ir tinklų vykdomi rankiniu būdu ir dalyvaujant atitinkamų įmonių atstovams. Žmonių judėjimo vietose per tranšėjas įrengiami laikini mediniai tilteliai su aptvėrimu. Visi vandentiekio ir nuotekų tinklų bei įrenginių statybos darbai ir organizavimas turi būti vykdomi vadovaujantis šiame projekte pateiktomis techninėmis specifikacijomis.

Vamzdynai montuojami vadovaujantis techninėse specifikacijose pateiktais reikalavimais, pateiktais darbų metodais, galiojančiais reglamentais, normomis, Rangovo statybos taisyklėmis ir gamintojo pateikiamomis instrukcijomis. PVC ir PE gaminiai montuojami vadovaujantis plastikinių vamzdynų montavimo taisyklėmis.

Žiemos periodo metu statybvietėse negali būti palikta statybinių ar pagalbinių medžiagų, iškasto grunto, statybinės įrangos/ar laikinų statybinių konstrukcijų. Vaikščiojimo takai turi būti barstomi, dėl to, kad darbuotojai nepaslystų ir nenukirstų. Dangos ir dangos konstrukcijos sluoksniai gali būti įrengiami žiemą tik tada, jeigu garantuojama, kad taikant specialias priemones bus išlaikyta darbų kokybė.

Statybos darbuose naudojamos darbo priemonės, įrenginiai ir technologinė įranga turi atitikti saugos ir sveikatos.

Statybos metu statybinė organizacija (Rangovas, Subrangovas) privalo vykdyti SMD geodezinę kontrolę, kurią sudaro:

**geodeziniai nužymėjimo darbai:**

- pagrindinių ašių nužymėjimo ir įtvirtinimo kontrolinė nuotrauka;

**inžineriniai tinklai:**

- lietaus nuotekų šalinimo sistema;
- elektros kabeliai;

Geodezinė (instrumentinė) kontrolė vykdoma visoms požeminėms ir antžeminėms komunikacijoms ir konstrukcijoms. Faktinė konstrukcijų padėtis plane ir pagal aukštį (jų vertikalumas, horizontalumas arba duotas nukrypimo kampas, plokštumų sutapimas, įdėtinių detalių įdėjimo vieta ir jų padėtis) statybinės organizacijos turi būti kontroliuojama visuose statybos etapuose.

Vykdamas geodezinę SMD atlikimo kokybę, nukrypimai negali būti didesni, negu juos numato statybinės normos ir taisyklės, valstybiniai standartai.

Rangovai privalo vykdyti geodezinę darbų kontrolę ir užtikrinti, kad statinio išdėstymas plane ir vertikalus profilis atitiktų statinio projekto reikalavimus.

Draudžiama užpilti gruntą nutiestus inžinerinius tinklus bei pastatytus kitokius inžinerinius statinius neatlikus geodezinių matavimų ir nepadarius inžinerinių tinklų planų (geodezinių nuotraukų) ir nepasirašius paslėptų statybos darbų aktų.

Statinių statybos ir statybos darbų eiliškumas. Pirmiausia Rangovas gauna leidimą vykdyti statybos darbus. Rangovas įteikia Užsakovui raštišką pranešimą apie numatomus pradėti darbus. Darbai negali būti pradėti kol nebus gautas raštiškas Užsakovo pritarimas.

Darbai vykdomi pagal kalendorinį grafiką, o prieš pradėdant vykdyti darbus tam tikroje gatvėje jos gyventojai informuojami apie darbų pradžią, jų eiliškumą, pobūdį bei terminus taip pat apie galimus nepatogumus. Rangovas užtikrina, kad visi darbai būtų atlikti gerokai prieš kitų statybos darbų pradžią.

Pagrindiniai darbai. Atlikus paruošiamuosius darbus, pradėdami pagrindiniai statybos darbai.

Pagrindiniai darbai atliekami darbai:

- laikinų kelio ženklų schemos parengimas ir suderinimas su kelių policija bei kitomis suinteresuotomis institucijomis.
- statybos zonos aptvėrimas laikinomis aptvėrimo priemonėmis, draudžiamųjų/įspėjamųjų ženklų pakabinimas;
- inžinerinių tinklų nužymėjimas;
- žemės darbai;
- nuotekų tinklų (su šuliniais) įrengimas;
- pagrindo sluoksnių įrengimas;

Baigiamieji darbai. Užbaigus pagrindinius darbus, atliekamas statybietės sutvarkymas (išvežamos statybinės šiukšlės, sutvarkoma teritorija, laikini aptvėrimai išardomi, o visa aplinka tiek darbo zonoje, tiek greta, jeigu ji statybos proceso metu buvo pažeista, turi būti atstatyta į pirmykštę padėtį arba taip, kaip buvo numatyta projekte).

Statinio statybos techninė priežiūros organizavimo ir vykdymo tvarka atliekama pagal STR 1.06.01:2016 „Statybos darbai. Statinio statybos priežiūra“ VII skyriaus III ir IV skirsnius.

Pagal STR 1.04.04:2017 „Statinio projektavimas, projekto ekspertizė“ 18 priedą apskaičiuotas statinio statybos techninės priežiūros laikas turi būti ne mažesnis kaip 541 val, kai statybos trukmė 4 mėnesiai.

<b>KELIŲ IR GATVIŲ STATYBOS TECHNINĖ PRIEŽIŪRA</b>			
<b>EIL. NR.</b>	<b>PAVADINIMAS</b>	<b>MINIMALUS VALANDŲ SKAIČIUS</b>	<b>PASTABOS</b>
1	Projekto nagrinėjimas	20	
2	Vienas kilometras kelio ar gatvės su vieno sluoksnio asfalto danga	30	Sankasos įrengimo su pralaidomis, vandens nuvedimu ir drenažais, apsauginio šalčiui atsparaus sluoksnio, šalčiui nejautraus sluoksnio įrengimo, pagrindo įrengimo ir asfalto dangos vieno sluoksnio įrengimo techninė priežiūra.

			Normatyvas – 50 val.
3	Viena nuovaža	204	Normatyvas – 12 val.
4	Vienas kilometras asfaltbetonio dangos (kai įrengiama daugiau kaip viensluksnė danga)	7	Normatyvas – 12 val.
5	Eismo saugumo priemonių įrengimas (vienam kilometrui kelio ar gatvės)	10	Normatyvas – 16 val.
6	Viena sankryža	48	Normatyvas – 16 val.
7	Dokumentacijos tvarkymas (paslėpti darbai, statybos produktų atitikties dokumentų, statybos žurnalų tvarkymas, aktų pasirašymas)	48	12 val. skirta vienam mėnesiui, valandas reikia dauginti iš statybos trukmės (mėnesiais)
8	Geodezinės nuotraukos tikrinimas	12	
9	Užbaigimo komisija	24	

<b>INŽINERINIŲ TINKLŲ (NUOTEKŲ) STATYBOS TECHNINĖ PRIEŽIŪRA</b>			
<b>EIL. NR.</b>	<b>PAVADINIMAS</b>	<b>MINIMALUS VALANDŲ SKAIČIUS</b>	<b>PASTABOS</b>
1	Projekto nagrinėjimas (vieno kilometro ilgio inžinerinis tinklas)	5	Normatyvas – 18 val.
2	Inžinerinis tinklas (vieno kilometro ilgio)	11	Normatyvas – 40 val.
3	Inžinerinio tinklo bandymai	8	
4	Dokumentacijos tvarkymas (paslėpti darbai, statybos produktų atitikties dokumentų, statybos žurnalų tvarkymas, aktų pasirašymas)	24	12 val. skirta vienam mėnesiui; valandas reikia dauginti iš statybų trukmės (mėnesiais)
5	Geodezinės nuotraukos tikrinimas (vieno kilometro ilgio)	3	Normatyvas – 12 val.
6	Užbaigimo komisija	24	

<b>INŽINERINIŲ TINKLŲ (APŠVIETIMO) STATYBOS TECHNINĖ PRIEŽIŪRA</b>			
<b>EIL. NR.</b>	<b>PAVADINIMAS</b>	<b>MINIMALUS VALANDŲ SKAIČIUS</b>	<b>PASTABOS</b>
1	Projekto nagrinėjimas (vieno kilometro ilgio inžinerinis tinklas)	5	Normatyvas – 18 val.
2	Inžinerinis tinklas (vieno kilometro ilgio)	11	Normatyvas – 40 val.
3	Inžinerinio tinklo bandymai	8	
4	Dokumentacijos tvarkymas (paslėpti darbai, statybos produktų atitikties dokumentų, statybos žurnalų tvarkymas, aktų pasirašymas)	12	12 val. skirta vienam mėnesiui; valandas reikia dauginti iš statybų trukmės (mėnesiais)
5	Geodezinės nuotraukos tikrinimas (vieno kilometro ilgio)	3	Normatyvas – 12 val.
6	Užbaigimo komisija	24	

Privaloma bendroji (bendrųjų statybos darbų) techninė priežiūra ir specialioji statybos techninė priežiūra (mechanikos darbai).

Bendrąją (bendrųjų statybos darbų) techninę priežiūrą gali atlikti vienas statinio statybos techninis prižiūrėtojas (bendrosios statinio statybos techninės priežiūros vadovas) arba jo vadovaujama priežiūros grupė.

Specialiąją statinio statybos techninę priežiūrą gali atlikti vienas specialiosios statinio statybos techninės priežiūros vadovas arba jo vadovaujama priežiūros grupė.

Neatestuoti atitinkamų statybos sričių specialistai privalo turėti aukštesnįjį statybos išsilavinimą ar kitą techninį išsilavinimą (specialųjį vidurinį). Jie dirba kaip statinio statybos techninio priežiūrėtojo (bendrosios ar specialiosios statinio statybos techninės priežiūros vadovo) pagalbininkai ir atsiskaito jam. Statytojui (užsakovui) atsiskaito tik statinio statybos techninis priežiūrėtojas.

Statinio statybos techninės priežiūros grupės sudėtis nustatoma sudarant techninės priežiūros sutartį pagal STR 1.06.01:2016 „Statybos darbai. Statinio statybos priežiūra“ V skyriaus tvarką.

Statinio techninis priežiūrėtojas atlikdamas konkretaus statinio techninę priežiūrą, vykdo organizacines ir technines priemones statinio techninei būklei palaikyti, kad būtų užtikrinti statinio esminiai reikalavimai per ekonomiškai pagrįstą statinio naudojimo trukmę. Sudėtingų konstrukcijų ypatingų statinių techninę priežiūrą vykdančys techniniai priežiūrėtojai turi būti atestuoti neypatingiesiems inžineriniams tinklams (vandentiekio- nuotekų) ir susisiekimo komunikacijoms, jeigu kituose teisės aktuose nenustatyta kitaip (jeigu tai numatyta kituose teisės aktuose, – ir reikiamos statybos techninės veiklos pagrindinės srities vadovo atestata). Kai techninis priežiūrėtojas yra juridinis asmuo, jis turi paskirti už statinio techninę priežiūrą atsakingą asmenį, kurio kvalifikacija turi būti ne žemesnė nei paminėta aukščiau.

Reikalavimai statybos darbų techninės priežiūros kvalifikacijai Reikalavimai pateikiami pagal Lietuvos Respublikos Statybos įstatymo 12 Straipsnio 5 dalį:

Fiziniai asmenys, pageidaujantys eiti ypatingojo ir neypatingojo statinio statybos techninės veiklos pagrindinių sričių vadovų pareigas, turi atitikti minimalius kvalifikacinius reikalavimus:

turėti architekto arba statybos inžinieriaus išsilavinimą;

turėti profesinės patirties atitinkamoje veiklos srityje, kai darbo trukmė skaičiuojama pradedant nuo architekto arba statybos inžinieriaus nurodyto išsilavinimo įgijimo dienos: ypatingojo statinio projekto vadovo, ypatingojo statinio projekto vykdymo priežiūros vadovo, ypatingojo statinio statybos techninės priežiūros vadovo, statinio projekto ekspertizės vadovo, statinio projekto dalies ekspertizės vadovo, statinio ekspertizės vadovo ar statinio dalies ekspertizės vadovo – 5 metai; ypatingojo statinio projekto dalies vadovo, ypatingojo statinio projekto dalies vykdymo priežiūros vadovo, ypatingojo statinio statybos vadovo, ypatingojo statinio specialiųjų statybos darbų vadovo, ypatingojo statinio specialiųjų statybos darbų techninės priežiūros vadovo – 3 metai; neypatingojo statinio statybos techninės veiklos pagrindinių sričių vadovo – 2 metai profesinės patirties atitinkamoje statybos techninės veiklos srityje.

Statinio statybos techniniai priežiūrėtojai turi būti atestuoti minėtiems statiniams, esantiems kultūros paveldo objekto teritorijoje, jo apsaugos zonoje, kultūros paveldo vietovėje.

Minimalus techninės priežiūros apsilankymas per savaitę – 2 kartai.

### 3. STATYBINĖS MEDŽIAGOS, SANDĖLIAVIMAS IR STROPAVIMO SCHEMOS

Sandėlių ir statybinių sandėliavimo aikštelių išdėstymas turi užtikrinti mažiausią statybinių mašinų, mechanizmų ir darbininkų judėjimą statybos aikštelėje, mažiausią pakrovimo ir iškrovimo operacijų skaičių, patogų privažiavimą, saugias darbo sąlygas.

Medžiagos, dirbiniai, gaminiai bei įrenginiai turi atitikti Lietuvos Respublikoje galiojančių normatyvinių dokumentų reikalavimus, turėti atitikties sertifikatus arba atitikties deklaracijos ir atitikti techninėse specifikacijose nurodytiems reikalavimams.

Nenaudotinos degios ir degimą palaikančios medžiagos. Visos statybinės medžiagos atvežamos autotransportu. Visos į statybietę pateikiamos medžiagos turi būti gamintojo įpakavime su etiketėmis ir dokumentais, patvirtinančiais jų tapatybę.

Prie esamų inžinerinių tinklų žemės darbai vykdomi rankiniu būdu. Tranšėjose ir daubose pasirodžius paviršiniam arba gruntiniam vandeniui, jis turi būti nedelsiant pašalintas, panaudojant siurblius, ir nuvestas į esamą veikiančią lietaus nuotekų liniją.

Išdėstant sandėlius laikomasi tokių reikalavimų:

- uždari ir pusiau atviri sandėliai pageidaujama, kad būtų ne krano veikimo zonoje, bet kuo arčiau darbo vietų;
- ruloninės ir apšiltinimo medžiagos turi būti laikomos kiek galima arčiau keltuvų ar krano veikimo zonoje;
- sandėliavimo aikštelių ribos turi būti ne arčiau nei 1m nuo kelių. Tarp medžiagų ir konstrukcijų rietuvių šonų turi būti paliekamas 1m tarpas. Toks pats tarpas paliekamas kas 20 m išilgai rietuvių.

Siūloma medžiagas sandėliuoti pagal medžiagų gamintojų rekomendacijas.

Statybinės medžiagos, vamzdžiai, statybiniai įrenginiai ir mechanizmai sandėliuojami laisvoje valstybės žemėje. Draudžiamas sandėliavimas saugomose teritorijose (Natura 2000-BAST saugomą teritoriją ir Šventosios ichtiologinis draustinį).

## 4. STATYBINIŲ ŠIUKŠLIŲ SANDĖLIAVIMAS, GABENIMAS IR DOKUMENTACIJOS TVARKYMAS

Visos statybinės atliekos iš karto pakraunamos į autotransportą ir išvežamos į perdirbimo vietą, prieš tai sudarius sutartį su atliekas utilizuojančia įmone, kuri turi atitinkamą sertifikatą. Statybinio laužo važtaraščiai turi būti išsaugoti iki tol kol pastatas bus priduotas valstybinei komisijai. Statybvietyje turi būti rūšiuojamos susidarancios perdirbimui tinkamos atliekos ir pakartotinam naudojimui tinkamos konstrukcijos (medžiagos), rūšiuojamos kitos atliekos – antrinės žaliavos, pavojingos atliekos.

Nepavojingos statybinės atliekos gali būti saugomos statybvietyje ne ilgiau kaip vienerius metus nuo jų susidarymo dienos, tačiau ne ilgiau kaip iki statybos darbų pabaigos. Pavojingos statybinės atliekos turi būti saugomos pagal Atliekų tvarkymo taisyklėse nustatytus reikalavimus ne ilgiau kaip 3 mėnesius nuo jų susidarymo, tačiau ne ilgiau kaip iki statybos darbų pabaigos taip, kad nekeltų pavojaus aplinkai ir žmonių sveikatai.

Neapdorotų statybinių atliekų sunaudojimas.

Neapdorotos nepavojingos statybinės atliekos gali būti sunaudojamos:

- statybvietyje, kurioje šios atliekos susidaro, tuo atveju, kai jų sunaudojimas numatytas statinio projekte kaip užpildas ar konstrukcinė medžiaga – inertinių atliekų (betonas, keramika ir kt.) frakcija, kurios dalelių dydis ne didesnis kaip 150 mm ir mechaninis atsparumas tenkina konstrukcijai (užpildui) nustatytus reikalavimus, laikiniems keliams statybvietyje tiesti;
- energijos gavybai – medienos atliekos, kurios neapdorotos medienos konservantais, nepadengtos gruntu ar dažais, kaip nustatyta dokumente „Atliekų deginimo aplinkosauginiai reikalavimai“;
- atliekų sluoksnių perdengimui sąvartynuose – pavojingomis medžiagomis neužterštas gruntas arba
- kitos savo fizine struktūra panašios inertines atliekos (pvz., atsijos ir pan.). Statybvietyje turi būti pildomas pirminės atliekų apskaitos žurnalas, vedama susidariusių ir perduotų tvarkyti statybinių atliekų apskaita, nurodomas jų kiekis, teikiamos pirminės atliekų apskaitos ataskaitos Aplinkos ministerijos regiono aplinkos apsaugos departamentui, kurio kontroliuojamoje teritorijoje vykdoma statinio statyba, Atliekų tvarkymo taisyklėse nustatyta tvarka. Statybinių atliekų apskaitos dokumentai saugomi pagal Atliekų tvarkymo taisyklių reikalavimus. Duomenys apie statybinių atliekų išvežimą įrašomi Statybos darbų žurnale, kaip nurodyta Statybos techniniame reglamente STR 1.06.01:2016 „Statybos darbai. Statinio statybos priežiūra“. Visi projekto dalyse numatomi įrengimai, gaminiai ir medžiagos, jų montavimas, išbandymas, derinimas ir eksploatacija turi atitikti Privalomųjų dokumentų sąrašę pateikiamiems normatyviniams ir teisiniams dokumentams.

Susidarancios atliekos turi būti tvarkomos, vadovaujantis Atliekų tvarkymo taisyklėmis, Statybinių atliekų tvarkymo taisyklėmis, Atliekų susidarymo ir tvarkymo apskaitos ir ataskaitų teikimo taisyklėmis, Atliekų tvarkymo įstatymu.

Vadovaujantis aplinkos ministro 2014 m. rugpjūčio 28 d. įsakymu Nr. D1-698 „Dėl Lietuvos Respublikos aplinkos ministro 2006 m. gruodžio 29 d. įsakymo Nr. D1-637 „Dėl statybinių atliekų tvarkymo taisyklių patvirtinimo“ pakeitimo“, 6 punktu, statybvietyje turi būti pildomas atliekų apskaitos žurnalas, vedama susidariusių ir perduotų tvarkyti statybinių atliekų apskaita, nurodomas jų kiekis, teikiamos atliekų apskaitos ataskaitos Atliekų tvarkymo taisyklėse ir Atliekų susidarymo ir tvarkymo apskaitos ir ataskaitų teikimo taisyklėse nustatyta tvarka. Statybvietyje turi būti išrūšiuotos ir atskirai laikinai laikomos susidarancios: komunalinės atliekos, inertinės atliekos, perdirbti ir pakartotinai naudoti tinkamos atliekos bei antrinės žaliavos, pavojingos atliekos, netinkamos perdirbti atliekos. Statybvietyje gali būti atskiriama (išrūšiuojama) ir daugiau atliekų rūšių atsižvelgiant į statybos rūšis, jų apimtį ir atliekų tvarkymo galimybes. Nepavojingos statybinės atliekos gali būti laikinai laikomos statybvietyje ne ilgiau kaip vienerius metus nuo jų susidarymo dienos, tačiau ne ilgiau kaip iki statybos darbų pabaigos. Statybinės atliekos iki jų išvežimo privalo būti saugomos uždaruose konteineriuose arba tinkamai įrengtose aikštelėse.

Statybos metu susidarysiančios atliekos – nepavojingos atliekos.

## 5. REIKALAVIMAI STATYBOS PRODUKTAMS IR DARBAMS

Medžiagos, dirbiniai, gaminiai bei įrenginiai turi atitikti Lietuvos Respublikoje galiojančių normatyvinių dokumentų reikalavimus, turėti atitikties sertifikatus ir atitikties deklaracijas arba kokybės pažymėjimus ir atitikti techninėse specifikacijose nurodytiems reikalavimams.

Nenaudotinos degios ir degimą palaikančios medžiagos.

Visos į statybviетę pateikiamos medžiagos turi būti gamintojo įpakavime su etiketėmis ir dokumentais, patvirtinančiais jų tapatybę.

Statybos metu turi būti atliktas paslėptų darbų patikrinimas ir padaromos geodezinės kontrolinės nuotraukos.

Darbų pradžią rangovas suderina su užsakovu; statybos darbus galima pradėti tik tai po to, kai bus paruošta reikiama dokumentacija ir gautas statybos leidimas.

Statinio statybos vadovas privalo:

- organizuoti ir techniškai vadovauti atliekant visus statinio statybos darbus pagal jam Reglamento suteiktą kompetenciją (tiesiogiai ar per jam pavaldžius darbuotojus);
- operatyviai spręsti visus statinio statybos klausimus ir, vadovaujantis įstatymais, Vyriausybės nutarimais, normatyvinių statybos techninių dokumentų, normatyvinių statinio saugos ir paskirties dokumentų reikalavimais, priimti reikalingus sprendimus;
- priimti iš statinio statybos techninio prižiūrėtojo (bendrosios statinio statybos techninės priežiūros vadovo) nužymėtą statybviетės teritoriją, įteisinus tai priėmimo ir perdavimo aktu (bei prie jo pridedamais dokumentais);
- kartu su statinio statybos techniniu prižiūrėtoju (bendrosios statinio statybos techninės priežiūros vadovu) (dalyvaujant atitinkamų statinio statybos specialiujų darbų vadovams) rengti paraiškas dėl projektavimo sąlygų statybos laikotarpiui (jei tos sąlygos nebuvo nustatytos iki statinio projekto rengimo) energijai, vandeniui tiekti, ryšių paslaugoms tenkinti, laikiniams statiniams (pastatams, keliams, įvažiavimams, apvažiavimams, kėlimo kranams ir pan.) už statybviетės ribų įrengti, gauti tas sąlygas;
- įforminti normatyviniuose statybos techniniuose dokumentuose nurodytus statinio statybos dokumentus, juos pildyti, saugoti ir perduoti statytojui (užsakovui) (jei šie dokumentai prarandami, rangovas turi juos atkurti savo lėšomis);
- užtikrinti saugų darbą, gaisrinę saugą, aplinkos apsaugą bei tinkamas darbo higienos sąlygas statybviетėje bei statomame statinyje, taip pat gretimos aplinkos bei gamtos ir nekilnojamųjų kultūros paveldo vertybių apsaugą, šalia statybviетės gyvenančių, dirbančių, poilsiaujančių ir judančių žmonių apsaugą nuo statybos darbų keliamo pavojaus, be to, nepažeisti trečiųjų asmenų gyvenimo ir veiklos sąlygų;
- patikrinti ir perduoti statinio statybos techniniam prižiūrėtojui (bendrosios statinio statybos techninės priežiūros vadovui) statinio konstrukcijas, paslėptus statinio elementus ir darbus, dalyvaujant atitinkamų statinio statybos specialiujų darbų vadovams ir statinio statybos specialiujų techninių priežiūrų vadovams, statinio projekto vykdymo priežiūros vadovui, atitinkamų statinio projekto vykdymo priežiūros dalių vadovams (jei tai numatyta statinio projekto vykdymo priežiūros sutartyje), pasirašyti perdavimo ir priėmimo aktus;
- pristatyti į statybviетę produkto kokybę, kiekį, pavadinimą patikrinti ir, jeigu produktas atitinka reikalavimus, pasirašo lydinčius dokumentus;
- baigiantis darbo pamainai darbus privalo priimti iš darbininkų. Esant neatitiktčiai, nekokybiškai atlikti darbai ištaisomi. Darbininkai nepradeda darbo arba jo netęsia, kol neištaiso neatitiktities;
- pradėti vykdyti žemės darbus tik po to, kai gavo statybos leidimą arba įgaliotų savivaldybės ir valstybės tarnautojų raštiškus pritarimus, statinio projektą arba su žemės darbų vykdymo vietoje esančių požeminių statinių, susisiekimo komunikacijų savininkais (naudotojais, valdytojais) suderintą žemės darbų vykdymo aprašą ir schemą;
- iškviesti žemės darbų vykdymo vietoje esančių požeminių statinių, susisiekimo komunikacijų savininkus (naudotojus, valdytojus) ar jų atstovus ne vėliau kaip prieš 5 dienas iki darbų pradžios pranešdamas jiems tikslų žemės darbų pradžios laiką ir vietą, taip pat, jei žemės darbus reikia vykdyti kelių (gatvių) bei kelio statinių apsaugos zonoje, informuoti teritorines policijos įstaigas;
- nepradėti žemės darbų miestų aikštėse, gatvėse, privažiavimuose bei keliuose, kol nustatyta tvarka neįrengtos ir nesuderintos su policija apylankos bei techninės eismo reguliavimo priemonės;
- dirbant gatvių ruožuose pagrindinės aptvėrimo priemonės yra: tvorelės, barjerai, nukreipiamosios gairės, nukreipiamieji kūgiai, virvelės su vėliavėlėmis, „STOP“ juosta, signaliniai žibintai. Darbuotojai privalo dėvėti signalines (oranžines) liemenes su atšvaitais;
- prieš žemės darbų vykdymo pradžią veikiančių inžinerinių tinklų bei kitų inžinerinių statinių apsaugos zonose suderinti su jų savininkais (naudotojais, valdytojais) saugos priemones ir įvykdyti elektros, šilumos tinklų, dujotiekio, kitų inžinerinių tinklų savininkų (naudotojų), valstybei

- priklausančių melioracijos statinių valdytojo atstovo nurodymus (šie nurodymai įrašomi į statybos darbų žurnalą);
- prieš žemės darbų vykdymo pradžią patikslinti planą (geodezinę nuotrauką), jei statybos leidimas arba įgaliotų savivaldybės ir valstybės tarnautojų raštiški pritarimai (kai jie yra reikalingi) gauti daugiau nei prieš 1 metus;
  - darbininkai turi būti priešvėjinėj pusėj nuo dirbančių įrenginių.

Visas iškastas gruntas tvarkingai supilamas išilgai iškasų kraštų, su sąlyga, kad ji netrukdyt eismui, priėjimui prie pastatų ir pan. Jei tai trukdo, tai gruntas išvežamas į laikiną sąvartą, o vėliau atvežamas užpylimui.

Atstumui prie iškasos parinkti reikalingas iškasos gylis ir grunto savybės (t. y koks gruntas). O taip pat būtina įvertinti krovinio ir statybinės mašinos ar transporto masę.

Dirbant iškasose, šuliniuose, požemiuose arba tuneliuose privalo būti imtasi reikiamų saugos priemonių, kurios užtikrintų: ramsčių, klojinių, šlaitų ir pylimų patikimumą; pašalintų darbuotojų, medžiagų arba daiktų kritimo, vandens prasiskverbimo pavojų; pakankamą visų darbo vietų vėdinimą, kad oras būtų nekenksmingas ir nepavojingas sveikatai; leistų darbuotojams išsigelbėti kilus gaisrui, taip pat prasiskverbus vandeniui ar kitoms medžiagoms.

Prieš pradėdant žemės darbus, privalo būti atlikti matavimai, kad būtų nustatytas ir pašalintas arba kiek įmanoma sumažintas požeminių kabelių ir kitų inžinerinių tinklų keliamas pavojus.

Iškasos privalo būti įrengtos taip, kad į jas būtų galima saugiai įeiti ir išeiti.

Iškastas gruntas, medžiagos ir judančios transporto priemonės privalo būti laikomos saugiu atstumu nuo iškasų. Kai reikia, privalo būti pastatyti tinkami aptvarai.

Esami veikiančios vidaus ir lauko inžineriniai tinklai statybos metu neturi būti pažeisti.

Vykdamas visus darbus, būtina vadovautis galiojančiais normatyviniais dokumentais, teisiniais aktais bei projektu.

Jei kasant gruntą aptinkami brėžiniuose ar plane (geodezinėje nuotraukoje) nenurodyti inžineriniai statiniai, archeologinis paveldas ar kultūros paveldo objekto vertingosios savybės, darbai laikinai sustabdomi. Statinio statybos rangovas išsiaiškina, kam priklauso inžineriniai statiniai, pareikalauja iš naudotojų juos užfiksuoti brėžiniuose, suderina tolesnės žemės darbų vykdymo priežiūros tvarką ir leidžia tęsti darbus. Jei atliekant žemės darbus aptinkamas archeologinis paveldas ar kultūros paveldo objekto vertingųjų savybių, statinio statybos rangovas apie tai privalo pranešti savivaldybės paveldosaugos padaliniiui, o šis informuoja Kultūros paveldo departamentą. Šiuo atveju žemės darbai gali būti tęsiami Lietuvos Respublikos nekilnojamojo kultūros paveldo apsaugos įstatymo nustatyta tvarka.

Darbai neigiamoje temperatūroje.

Betonuojant esant neigiamai temperatūrai reikia sudaryti betono kietėjimui normalią aplinką. Kai aplinkos temperatūra lygi vandens užšalimo temperatūrai arba už ją žemesnė, cheminės reakcijos betone gali sustoti, o susidarius ledui dėl vidinių įtempimų, kuriuos sukuria apie 9% didinantis savo tūrį užšalantis laisvasis vanduo, suardo nestiprius adhezinius ryšius tarp atskirų betono komponentų. Kad taip neatsitiktų, reikia, kad prieš šalčius betonas įgytų 5 MPa stiprį gniuždymui.

## 6. PAGRINDINIAI DARBO SAUGOS REIKALAVIMAI

Statytojas yra atsakingas už tai, kad būtų laikomasi Darboviečių įrengimo statybvietėse nuostatuose nurodytų reikalavimų. Statytojas gali samdyti kitus asmenis ar įmones atlikti tam tikrus darbus, tenkančias statytojo atsakomybei. Statytojas įsipareigoja leisti kitiems vykdyti koordinavimo funkciją, jei jis pats neturi reikalingos kvalifikacijos arba kompetentingo asmens, galinčio atlikti šią užduotį, tačiau statytojas yra atsakingas, kad darbo užduotys būtų atliktos gerai.

Ypatingą dėmesį būtina atkreipti į tai, kad:

- Į statybos aikštelę draudžiama įleisti pašalinius asmenis;
- Pavojingos zonos būtų pažymėtos gerai matomais įspėjamaisiais ir draudžiamaisiais ženklais, o darbo vietos būtų gerai apšviestos;
- Visi asmenys, esantys statybvietėje, privalo dėvėti apsauginius šalmus;
- Statybvietės ir darbo vietos privalo būti įrengtos ir paženklintos pagal nuostatų reikalavimus su reikiamais aptvarais, saugos ženklais ir apšvietimu;
- Dirbti kelių tiesimo ir statybos mašinų (ekskavatorių, frezų, buldozerių, skreperių, greiderių,
- poliakalių, gręžimo, kėlimo, automobilių) mašinistu gali asmuo, ne jaunesnis kaip 18 metų, turintis mašinisto (traktorininko, vairuotojo) pažymėjimą, leidžiantį dirbti su šio tipo mechanizmu, pasitikrinęs sveikatą, apmokytas ir instruktutas.
- Daubos, tranšėjos, angos būtų aptvertos;

- Keliamų gaminių prikabinimas bei pakėlimas būtų atliekamas patikrinta ir išbandyta įranga;
- Kėlimo mechanizmai nebūtų perkrauti;
- Objekte būtų vaistinė su vaistais, tvarsčių rinkinys ir kitos pirmosios pagalbos priemonės;
- Gaminiai nebūtų perkeltami virš zonų už statybos aikštelės ribų (už tvoros), o taip pat virš zonų, kur yra žmonės;
- Nebūtų žmonių po keliamomis konstrukcijomis, medžiagomis ir zonose, kur jos gali nukristi;
- Nebūtų paliktos pakabintos konstrukcijos, medžiagos darbo pertraukų metu;
- Darbininkai turi būti praėję darbų saugos kursą ir gavę pažymėjimus;
- Darbininkai būtų aprūpinti specialia apranga ir individualios apsaugos priemonėmis pagal SDTB-13 „Darbuotojų aprūpinimo asmeninėmis apsaugos priemonėmis nuostatai“;
- Dirbant su skiediniais, turinčiais cheminių priedų, reikia naudotis guminėmis pirštinėmis ir apsauginiais akiniais;
- Būtų paskirtas darbuotojas, atsakingas už darbo saugos priemonių įvykdymą;
- Kelio zonoje dirbantys darbininkai turi būti apsirengę šviesą atspindinčias liemenes;
- Pastebėjus plieninio lyno nutrūkusią giją, draudžiama lyną naudoti darbui;
- Draudžiama kelti neteisingai užkabintus gaminius;
- Atliekant gręžimo darbus po agregato ratais turi būti padėtos mentės ir užverštas rankinis stabdis;
- Atliekant darbus sutemus, ekskavatoriaus darbo ir grunto supylimo vietos turi būti apšviestos;
- Kasti gruntą ekskavatoriumi arčiau kaip 50 cm iki požeminių komunikacijų draudžiama;

Triukšmo ir kitų kenksmingų veiksnių sumažinimo būdai statybos aikštelėje.

Šį tikslą gali padėti pasiekti įvairios inžinerinio valdymo priemonės, tarp kurių galima paminėti šias:

- šaltinio izoliavimą, pakeičiant jo vietą, atskiriant jį pertvara, slopinant vibraciją metalinėmis ar hidraulinėmis spyruoklėmis arba tampriomis atramomis;
- triukšmo sumažinimą šaltinio vietoje arba jo kelyje – naudojant pertvaras ir barjerus, slopintuvus ar duslintuvus išmetimo skleidimo vietoje arba sumažinant pjovimo, ventiliatoriaus ar smūgio greičius;
- mechanizmų pakeitimą arba modifikavimą, pavyzdžiui, keičiant triukšmingesnes pavaras juostinėmis pavaramis, o pneumatinius įrenginius – elektriniais.
- tylesnį darbą užtikrinančių medžiagų, kaip antai guminių audinių, panaudojimą konteineriuose, konvejeriuose ir vibratoriuose;
- tam tikromis aplinkybėmis – aktyvias triukšmo mažinimo priemones;
- prevencinę priežiūrą: kai dalys susidėvi, gali pakisti triukšmo lygis.
- Kolektyvinės reguliavimo priemonės.

Asmeninės apsaugos priemonės

Asmeninės apsaugos priemonės (AAP), pavyzdžiui, ausų kamščiai ir ausinės, gali būti panaudojamos kaip paskutinė priemonė, kai jau išnaudotos visos galimybės pašalinti triukšmo šaltinį arba sumažinti triukšmą. Naudojant AAP reikia atsižvelgti į tokias aplinkybes:

- įsitikinti, kad pasirinktos tinkamos AAP, įvertinus triukšmo pobūdį ir trukmę – jos taip pat turi būti suderintos su kitomis apsaugos priemonėmis;
- daugeliui darbuotojų, pavyzdžiui, vairuotojams, operatoriams, reikalingos ausinės su radijo ryšiu, dažniausiai turinčios veiksmingą triukšmo pašalinimo funkciją (VTP), užtikrinančios gerą ryšį ir iki minimumo sumažinančios nelaimingų atsitikimų riziką;

Priešgaisrinė sauga statybos aikštelėje ir atliekant atskirus darbus.

Už objekto priešgaisrinę saugą atsakingas vadovas (darbdavys).

- atsižvelgiant į statybos pobūdį ir statybietės ypatybes, patalpų matmenis ir paskirtį, naudojamus įrenginius, fizines ir chemines naudojamų medžiagų savybes bei galimą didžiausią darbuotojų skaičių, privalo būti numatytas pakankamas kiekis reikiamų pirminių gaisro gesinimo priemonių ir, jei būtina, privalo būti įrengti gaisrinės signalizacijos įrenginiai;
- gesinimo įranga, gaisrinės signalizacijos įrenginiai privalo būti tvarkingi ir veikiantys, reguliariai prižiūrimi ir tikrinami.
- pirminės gaisro gesinimo priemonės privalo būti išdėstomos matomose ir prieinamose vietose, lengvai pasiekiamose bei paprastos naudoti.

Pirminės gaisro gesinimo priemonės privalo būti nustatyta tvarka paženklintos.

Ženkilai turi būti patvarūs ir išdėstyti reikiamose vietose.

Gamtosaugos priemonės.

Darbų eigoje už tvarkomos teritorijos ribų išardytos arba apgadintos esamos dangos turi būti pilnai

atstatytos pagal pirminę padėtį. Savavališkai kirsti medžius griežtai draudžiama.

Visi statybos mechanizmai turi būti tvarkingi. Tepalų ir degalų nutekėjimai ir patekimas į gruntą kategoriškai draudžiamas. Taip pat draudžiama naudoti kitas medžiagas, kenksmingas aplinkai. Jokie remonto ir techninės priežiūros metu susidarantys skysčiai (išskyrus nuotekas) negali patekti į nuotakynus;

Bendruoju atveju pasiruošimo statybai metu nuo galimų pažeidimų apsaugomi medžiai, esantys arti kelių, statinių. Apie kamienus dedamos 2,0 – 2,5 m aukščio lentos ir sukamos lentų karkasas arba suveržiamos viela.

Vykdamas statybos darbus, medžių ir želdinių išsaugojimui, būtina:

- Iki darbų pradžios aptverti medžius ir krūmus, augančius statybvietyje ir arčiau kaip 5 m nuo įvažiavimo ar išvažiavimo iš statybvietyje važiuojamosios dalies krašto;
- Aptverti visą statybvietyje, neaptverti į ją nepatenkančių gatvės ir kitų želdinių;
- Įrengti takus, pakeltus virš žemės paviršiaus, ne arčiau kaip 1,5 m nuo medžio kamieno, kai darbo metu reikia vaikščioti arti želdinių (po medžių lajomis);
- Saugoti vejas, gėlynus, jeigu statinio projekte nenumatyta juos pertvarkyti;
- Saugoti nuimtą nuo žemės sklypo užstatomos dalies dirvožemį tam tikslui skirtose vietose, apsaugant jį nuo užteršimo, išplovimo, išpustymo (vėjo), kad būtų galima jį panaudoti sklypo sutvarkymo ir želdinimo darbams;
- Nesandėliuoti medžiagų ir įrenginių, nevažinėti, nestatyti transporto priemonių, laikinų statinių ir įrenginių prie medžių arčiau kaip 1 m nuo medžių lajų projekcijų, bet ne arčiau kaip 3 m nuo kamieno ir 2 m nuo krūmų. Nesandėliuoti degių medžiagų arčiau kaip 10 metrų nuo medžių kamienų ir krūmų;
- Tvirtinti tranšėjų, kasamų biriamie ir šlapiame grunte, leidžiamu atstumu prie medžių ir krūmų, sienutes statramsčiais;
- Užpilti žemėmis pagal projektą padarytas tranšėjas per trumpiausią laiką, bet ne ilgiau kaip per mėnesį;
- Medžių lajos projekcijos zonoje darbus vykdyti žemiau pagrindinių skeletinių šaknų (ne mažiau kaip 1,5 m nuo dirvožemio paviršiaus), nepažeidžiant šaknų sistemos;
- Nepakeisti daugiau kaip 5 cm (virš ar žemiau) natūralaus grunto lygio prie medžio šaknų kaklelio ir iki 2 m atstumu nuo medžio kamieno.

Statybos metu mažinant oro taršą privaloma laikytis:

- valyti ir laistyti privažiuojamo kelius, aikštes;
- nedirbančios mašinos būtų su išjungtais varikliais.

## Gruntinis vanduo

Atliekant statybos darbus Rangovinė organizacija privalo garantuoti, kad nebūtų užterštas gruntinis vanduo (į gruntą nepatektų betono ar skiedinio likučiais bei rišamosios medžiagos ir t. t.).

Draudžiama išpilti baterijų ir akumuliatorių atliekose esantį elektrolitą ar ardyti baterijų ir akumuliatorių atliekas neturint teisės apdoroti ir (ar) perdirbti šias atliekas.

Pranešimai apie įvykius darbe, nelaimingus atsitikimus pakeliui į darbą ar iš darbo Darbdavys turi informuoti kiekvieną darbuotoją apie jo pareigą nedelsiant pranešti apie įvykį darbe ar nelaimingą atsitikimą pakeliui į darbą ar iš darbo.

Darbuotojas, nukentėjęs dėl įvykio darbe, nelaimingo atsitikimo pakeliui į darbą ar iš darbo, jeigu pajėgia, taip pat asmuo, matęs įvykį arba jo pasekmes, privalo nedelsdamas apie tai pranešti padalinio vadovui, darbdaviui atstovaujančiam asmeniui, įmonės darbuotojų saugos ir sveikatos tarnybai arba darbuotojų saugos ir sveikatos specialistui.

Darbdavys nedelsdamas suteikia dėl įvykio darbe nukentėjusiam darbuotojui pirmąją pagalbą, išskviečia greitosios medicinos pagalbos tarnybą, prireikus nuveža nukentėjusį darbuotoją į asmens sveikatos priežiūros įstaigą, organizuoja įvykio darbe tyrimą.

Darbdavys nedelsdamas telefonu, faksu ar elektroniniu paštu privalo pranešti atitinkamai Valstybinės darbo inspekcijos teritoriniam skyriui ir vienam iš nukentėjusio darbuotojo šeimos narių (tėvui, motinai, vaikui, broliui, seseriai, sutuoktiniui arba asmeniui, su kuriuo bendrai gyvena neįregistruavęs santuokos (toliau – šeimos atstovas), apie kiekvieną įvykį darbe ir nelaimingą atsitikimą pakeliui į darbą ar iš darbo, dėl kurio sunkiai pakenkta darbuotojo sveikatai ar manoma, kad sunkiai pakenkta darbuotojo sveikatai. Darbdavys Valstybinės darbo inspekcijos teritoriniam skyriui išsiunčia pranešimą apie įvykį darbe.

Darbdavys nedelsdamas privalo pranešti apie įvykius darbe, kai darbuotojas patiria žalą sveikatai dėl:

- statinio avarijos – Valstybinei teritorijų planavimo ir statybos inspekcijai prie Aplinkos ministerijos;

- pavojingojo objekto, kitų objektų ar įrenginių avarijų, gaisro, sprogimo – Priešgaisrinės apsaugos ir gelbėjimo departamentui prie Vidaus reikalų ministerijos;
  - energijos tiekimo (elektros, šilumos, dujų, naftos ir jos produktų gamybos, perdavimo, paskirstymo) sutrikimo – Valstybinei energetikos inspekcijai prie Energetikos ministerijos;
- Pirmosios medicininės pagalbos priemonės (vaistinė) su visa būtinais pirmosios medicininės pagalbos medikamentais ir kitomis medicininėmis priemonėmis pastatomas buitinėse patalpose ir pagal darbų vadovus nurodytose darbo zonose.

Įvykus rimtam susižeidimui ar kitai rimtai traumai, nukentėjusiam pirmiausia vietoje pagal galimybes suteikiama pirmoji medicininė pagalba bei iškviečiama bendruoju pagalbos telefonu Nr. 112 greitoji medicininė pagalba ir nedelsiant apie įvykį pranešama teritorinei darbų saugos inspekcijai.

Statybvietėje nuolat turi būti pagrindinės pirmosios pagalbos priemonės ir darbuotojai, esant reikalui, galėtų jomis pasinaudoti. Šios priemonės turi būti visiems gerai matomose ir informaciniais ženklais paženklintose vietose, kuriose turi būti iškabinti ir gelbėjimo tarnybų telefonų numeriai.

Gaisras. Gelbėti žmonių gyvybę:

- Nelaimingo atsitikimo vietoje nutraukiami darbai ir duodamas pavojaus signalas visiems asmenims, esantiems darbo vietoje (statybvietėje).
- Palikti teritoriją – iškviešti visus, įskaitant nukentėjusiuosius.

Gaisro gesinimas ir evakuacija:

- Jei įmanoma, pradėti gesinti gaisrą turimomis gesinimo priemonėmis.
- Išjungti elektros srovę ir dujas, uždaryti duris ir langus.
- Pasirūpinti, kad teritorijoje neliktų žmonių.

Informuokite:

- Su statybvietės vadovybe, taip pat jei gaisrą užgesino savo jėgomis.
- Su saugos ir sveikatos koordinatoriumi.

Kai avarija įvyksta statybos darbų metu statybos rangovas (kai statyba vykdoma ūkio būdu – statytojas (užsakovas), o kai įvyksta naudojamo statinio avarija – statinio naudotojas ir (arba) statinio techninis prižiūrėtojas privalo nedelsdamas:

- Organizuoti ir suteikti pagalbą nukentėjusiems asmenims;
- Imtis skubių priemonių, kad būtų išvengta tolesnių avarijos pasekmių;
- Pranešti apie avariją teisėsaugos institucijai, jei yra nukentėjusių žmonių;
- Užtikrinti statinio avarijos vietos apsaugą nuo poveikio, galinčio trukdyti tirti avarijos priežastis;
- Pranešti apie avariją savivaldybės administracijos direktoriui (jo įgaliotam savivaldybės administracijos valstybės tarnautojui), Valstybinei teritorijų planavimo ir statybos inspekcijai prie Aplinkos ministerijos, viešojo administravimo subjektui, atliekančiam statinio naudojimo priežiūrą; jei avarija įvyko statybos metu, – taip pat statytojui (užsakovui), statinio statybos techninės priežiūros vykdytojui ir statinio projektuotojui. Jeigu avarija įvyksta kultūros paveldo statinyje, kultūros paveldo objekto teritorijoje, apie avariją taip pat turi būti pranešta už nekilnojamojo kultūros paveldo apsaugą atsakingai institucijai, o jeigu įvyksta avarija, dėl kurios buvo (gali būti) užteršta aplinka, – už aplinkos apsaugą atsakingai institucijai;
- Aprašyti statinio būklę po avarijos, statinio pakitimus ir jų atsiradimo vietas.

## 7. STATYBAI REIKALINGI RESURSAI

Statybos aikštelėje atvežamas ir pastatomas biotualetas arba įrengiama laikina kanalizacija nutekamiems vandenims ir įvairioms atliekoms pašalinti iš sanitarinių ir buitinių patalpų (dušinių, prausyklų, tualetų) į kanalizacijos tinklą. Į jį nukreipiamos buitinių patalpų nuotekos. Ten kur važinės statybinė technika virš įrengtų inžinerinių tinklų privaloma uždengti g/b kelio plokštėmis.

Laikinas vandentiekis pajungiamas nuo vandentiekio tinklų įrengiant skaitliuką. Klojami plastikiniai arba metaliniai vamzdžiai. Geriamasis vanduo turi atitikti higienos reikalavimus. Laikinių inžinerinių tinklų pasijungimo taškai derinami su tuos tinklus eksploatuojančios įmonėmis bei užsakovu. Vienam žmogui pagal normas reikalingas poreikis yra 30 l/para.

Įrengiamos laikinos buitinės patalpos: statybos vadovo patalpa, buitinės patalpos darbininkams, biotualetai, pasitarimų patalpa, apsaugos postas ir ratų plovimo punktas prie įvažiavimo į statybvietės teritoriją.

Pagrindiniai statyboje naudojami mechanizmai ir transporto priemonės:

- perforatorius -2 vnt;
- pjaustymo įranga - 1 vnt;
- oro kompresorius - 1 vnt;
- optinis nivelyras - 1 vnt;

- bortinis automobilis - 3 vnt;
- buldozeris - 1 vnt;
- ekskavatorius - 1 vnt;
- kranas – 1 vnt.
- asfalto freza – 1 vnt.
- autogreideris – 1 vnt.
- generatorius – 1 vnt.
- savaeigis volas – 1 vnt.
- asfalto klotuvas – 1 vnt.
- gruntinio vandens pažeminimo įranga – 1 vnt.

Statybvietėje naudojama įranga privalo atitikti STR 2.01.08:2003 „Lauko sąlygomis naudojamos įrangos į aplinką skleidžiamo triukšmo valdymas“ nustatytus reikalavimus.

## **8. SUSIDARYSIANČIO ĮVAIRIŲ RŪŠIŲ STATYBINIŲ ATLIEKŲ ORIENTACINIS KIEKIS (SVORIO VIENETAIS), JŲ TVARKYMO BŪDAI, PANAUDOJIMO STATYBVIETĖJE SĄLYGOS**

Numatoma, kad objekto statybos metu susidarys nepavojingos, mišrios statybinės ir griovimo atliekos, (pagal Lietuvos Respublikos aplinkos ministro 1999 m. liepos 14 d. įsakymo Nr. 217 (LR aplinkos ministro 2011 m. gegužės 3 d. įsakymo Nr. D 1 -368 redakciją), kurios bus išvežamos pagal atskirai rangovo sudaryta sutartį su šias atliekas priimančia įmone.

Statybos metu susidariusios atliekos bus tvarkomos vadovaujantis „Statybinių atliekų tvarkymo taisyklėmis“ (patvirtintomis LR AM 2006-12-29 įsakymu Nr. D1-637).

Statybinės bei mišrios komunalinės atliekos sandėliuojamos tam tikslui įrengtose vietose pagal patvirtintus LR Socialinės apsaugos ir darbo ministro ir LR aplinkos ministro 2008 m. sausio 15 d. įsakymu Nr. A1-22/D1-34 darbuočių įrengimo statybvietėse nuostatus.

Surinktos antrinės žaliavos (popierius, stiklas, metalas, mediena, plastmasė) perduodamos į įmones antriniam perdirbimui. Metalo atliekos sandėliuojamos atskirame konteineryje, Jos perduodamos, šias atliekas galinčiai, sandėliuoti, perdirbti ir utilizuoti įmonei.

Atliekų turėtojai registruoja:

Atliekų susidarymo faktą (atliekų srautas, kiekis, kodas, pavojingumas),

Atliekų perdavimą tvarkytojams (nurodomas atliekų tvarkytojo kodas, dokumentas – Faktūra arba Atliekų perdavimo aktas),

Tvarkymo būdus (perdirbimas, šalinimas, paruošimas pakartotiniam naudojimui).

Atliekų tvarkytojai registruoja:

Priėmimą iš klientų,

Tvarkymo rezultatus (pvz., perdirbta, utilizuota),

Atliekų srautų balansus (kiek susidarė, kiek sutvarkyta, kiek liko sandėlyje).

Duomenų perdavimas GPAIS

Duomenys suvedami kas mėnesį arba kas ketvirtį – priklauso nuo veiklos apimtys ir atliekų srauto.

Terminas: iki kito mėnesio 10 d. už praėjusį laikotarpį.

Kai kuriais atvejais – iki vasario 28 d. už visus praėjusius metus (jei reikalaujama metinės ataskaitos).

Reikalavimai ir dokumentai

Atliekų kodai (pagal Atliekų sąrašą) – būtina naudoti teisingai.

Dokumentų išrašymas (atliekų perdavimo aktai, važtaraščiai) – gali būti skenuojami arba įvedami per GPAIS.

Technologinis procesas	Atliekų saugojimas objekte					Numatomi atliekų tvarkymo būdai			
	Pavadinimas	Kiekiai		Agregatinis būvis (kietas, skystas, pastos)	Kodas pagal atliekų sąrašą	Pavojingumas	Laikymo sąlygos	Didžiausias kiekis	
		Mato vnt.	Kiekiai						
Asfaltbetonio išardymas/frezavimas	Asfaltbetonis	t	35	Kietas	17 03 02	Nepavojinga	Atliekos objekte nesandėliuojamas	-	Pridavimas atliekų tvarkytojams, t.y. atliekos išvežamos į artimiausią įmonę, perdirbančia arba priimančia laikinam saugojimui statybines atliekas
Dirvožemio ir žvyro nukasimas	Gruntas	t	45	Kietas	17 03 02	Nepavojinga	Atliekos objekte nesandėliuojamas	-	Pridavimas atliekų tvarkytojams, t.y. atliekos išvežamos į artimiausią įmonę, perdirbančia arba priimančia laikinam saugojimui statybines atliekas

# PLANAS

Technologinis procesas	Atliekų saugojimas objekte					Numatomi atliekų tvarkymo būdai			
	Pavadinimas	Kiekiai		Agregatinis būvis (kietas, skystas, pastos)	Kodas pagal atliekų sąrašą	Pavojingumas	Laikymo sąlygos	Didžiausias kiekis	
		Mato vnt.	Kiekiai						
Akmens grindinio dangos išardymas su pagrindais	Akmenys	t	110	Kietas	17 05 04	Nepavojinga	Atliekos objekte nesandėliuojamas	-	Pridavimas atliekų tvarkytojams, t.y. atliekos išvežamos į artimiausią įmonę, perdirbančia arba priimančia laikinam saugojimui statybines atliekas
Betoninių plytelių/ Trinkelių ir bortų išardymas	Betonas	t	37	Kietas	17 01 01	Nepavojinga	Atliekos objekte nesandėliuojamas	-	Pridavimas atliekų tvarkytojams, t.y. atliekos išvežamos į artimiausią įmonę, perdirbančia arba priimančia laikinam saugojimui statybines atliekas
Metalinių garažų demontavimas	Metalas	t	92		17 01 07	Nepavojinga	Atliekos objekte nesandėliuojamas	-	Pridavimas atliekų tvarkytojams, t.y. atliekos išvežamos į

Technologinis procesas	Atliekų saugojimas objekte					Numatomi atliekų tvarkymo būdai			
	Pavadinimas	Kiekiai		Agregatinis būvis (kietas, skystas, pastos)	Kodas pagal atliekų sąrašą	Pavojingumas	Laikymo sąlygos	Didžiausias kiekis	
		Mato vnt.	Kiekiai						
									artimiausią įmonę, perdirbančia arba priimančia laikinam saugojimui statybines atliekas
Demontuojamos gelžbetoninės pralaidos	Betonas	t	15	Kietas	17 02 09	Nepavojinga	Atliekos objekte nesandėliuojamas	-	Pridavimas atliekų tvarkytojams, t.y. atliekos išvežamos į artimiausią įmonę, perdirbančia arba priimančia laikinam saugojimui statybines atliekas
Pavienujų medžių šalinimas ir mediena	Biologiškai suyrančios medžiagos	vnt. / m3	3/1	Kietas	20 01 38	Nepavojinga	Atliekos objekte nesandėliuojamas	-	Pridavimas atliekų tvarkytojams, t.y. atliekos išvežamos į artimiausią įmonę, perdirbančia arba priimančia laikinam

Technologinis procesas	Atliekų saugojimas objekte					Numatomi atliekų tvarkymo būdai			
	Pavadinimas	Kiekiai		Agregatinis būvis (kietas, skystas, pastos)	Kodas pagal atliekų sąrašą	Pavojingumas	Laikymo sąlygos	Didžiausias kiekis	
		Mato vnt.	Kiekiai						
									saugojimui statybines atliekas
Mūrinių sandėliukų demontavimas	Mūras, plytos	t	40	Kietas	17 01 02	Nepavojinga	Atliekos objekte nesandėliuojamas	-	Pridavimas atliekų tvarkytojams, t.y. atliekos išvežamos į artimiausią įmonę, perdirbančią arba priimančią laikinam saugojimui statybines atliekas

## 9. STATYBOS TRUKMĖ

Statybos darbų trukmė nustatyta, atsižvelgiant į darbų vykdymo sąlygas, o taip pat į tai, kad dalis darbų bus vykdoma rankiniu būdu, naudojant tikrai „mažosios mechanizacijos“ priemones. Priimta statybos darbų trukmė 4 mėnesiai. Užsakovo ir rangovo susitarimu statybos trukmė gali būti ir kitokia.

Darbus rekomenduojama vykdyti, suskirstant statybos teritoriją zonomis. Atliktus darbus vienoje zonoje pereiti prie kitos zonos. Įrengus dangos konstrukcijos sluoksnius būtina atlikti sutankinimo bandymus pagal projekte pateiktas technines specifikacijas.

Eil. Nr.	Darbų pavadinimas	Statybos darbų trukmė, mėn.			
		1	2	3	4
1.	Paruošiamieji darbai	_____			
2.	Pagrindiniai darbai		_____		
3.	Baigiamieji darbai				_____

Pastaba: Tikslų medžiagų sandėliavimo, atvežimo į statybos aikštelę, darbų eiliškumą paruošia rangovinė organizacija suderinusi su užsakovu.

## 10. PAPILDOMO ŽEMĖS SKLYPO STATYBOS PRODUKTAMS IR KONSTRUKCIJOMS SANDĖLIUOTI, STATYBINIAMS ĮRENGINIAMS IR MECHANIZMAMS ĮRENGTI, LAIKINIEMS KELIAMS IR INŽINERINIAMS TINKLAMS NUTIESTI GALIMYBĖS IR SĄLYGOS

Numatoma, kad statybos darbai vyks laisvoje valstybinėje žemėje.

Statybos darbams vykdyti bus pateiktas prašymas Nacionalinei žemės tarnybai dėl darbų vykdymo valstybinėje žemėje. Statybvietje bus įrengta asfalto ir trinkelų danga bei sutvarkomi privažiavimai. Statybvietė taip pat numatoma valstybinėje žemėje.

## 11. PRIVALOMOSIOS PASTABOS DĖL STATYBOS DARBŲ TECHNOLOGIJOS PROJEKTO RENGIMO. NUORODA DĖL SPECIFINIŲ STATYBOS DARBŲ TECHNOLOGIJOS PROJEKTO EKSPERTIZĖS REIKALINGUMO

Statybos darbų technologijos projektą parengia statinio statybos rangovas (subrangovas) iki statybos darbų pradžios. Rengiant statybos darbų technologijos projektą, privaloma vadovautis statinio projektu, techninio projekto sprendiniais, statybos techniniais reglamentais, įmonės statybos taisyklėmis ir kitais galiojančiais normatyviniais dokumentais. Statybos darbų technologijos projekte turi būti pateikti konkretūs darbuotojų saugos ir sveikatos užtikrinimo sprendiniai. Jais negali būti nuorodos ar ištraukos iš darbuotojų saugos ir sveikatos teisės aktų bei normatyvinių dokumentų.

Statybos darbų technologijos (vykdymo) projektas yra techninis dokumentas, kuris nustato konkretaus statinio statybos, kaip technologijos proceso, reikalavimus, nurodo statinio projekto įgyvendinimo būdus bei metodus ir numato konkrečius sprendinius bei priemones, užtikrinančias darbuotojų saugą ir sveikatą. Bendruoju atveju statybos darbų technologijos projekte turi būti pateikiami šie brėžiniai ir sprendiniai:

- statybvietės planas su esamų ir projektuojamų statyti statinių (tarp jų – inžinerinių tinklų ir susisiekimo komunikacijų), statybos reikmėms naudojamų laikinųjų statinių, statybos produktų ir įrenginių sandėliavimo nužymėtomis vietomis;
- statybos darbų eiliškumas ir jų atlikimo kalendoriniai grafikai;
- statybos darbų technologinės schemos (kortelės);
- statybos darbų, atliekamų sudėtingomis sąlygomis, technologiniai sprendiniai; apsauga nuo gruntinio ir paviršinio vandens, darbų atlikimas veikiančios įmonės (kito objekto) ar veikiančių susisiekimo komunikacijų (kelių, gatvių, geležinkelių ir pan. bei jų apsaugos zonų), nekilnojamųjų kultūros paveldo vertybių (bei jų apsaugos zonų) teritorijose ir kitose saugomose teritorijose bei tretiesiems asmenims priklausančiuose sklypuose, taip pat atliekant žemės darbus greta esamų statinių, po vandeniu, žeme ir pan.

Statybos darbų technologijos projektas privalomas statant, rekonstruojant ar kapitališkai remontuojant ypatinguosius statinius, statinius saugomose teritorijose, statinius apsaugos zonos, nustatytose įstatymais ir Vyriausybės nutarimais, taip pat atliekant statybos darbus sudėtingomis sąlygomis, veikiančios įmonės (kito objekto) ar veikiančių inžinerinių tinklų bei susisiekimo komunikacijų teritorijose bei tretiesiems asmenims priklausančiuose sklypuose, taip pat atliekant žemės darbus greta esamų statinių, po vandeniu ir kitur. Statybos darbų technologijos projektą rengia rangovas, arba paveda tai atlikti statinio statybos vadovui.

Projekte specifinių darbų vykdymas nenumatomas. Jei statybos darbų metu Rangovui dėl kokių nors priežasčių atsiras poreikis specifiniams statybos darbams, šių darbų organizavimo sprendiniai turi būti pateikti atskirame statybos darbų technologijos ir atskirai suderinti su Statytoju bei visomis suinteresuotomis institucijomis.

Statybos darbų technologijos projekto ekspertizė neatliekama.

## 12. TREČIŲJŲ ASMENŲ INTERESŲ APSAUGOS REIKALAVIMAI

Inžineriniai tinklai turi būti statomi ir pastatyti taip, kad statybos metu ir naudojant pastatytą statinį

trečiųjų asmenų gyvenimo ir veiklos sąlygos, kurias jie turėjo iki statybos pradžios, galėtų būti

pakeistos tik pagal normatyvinių statybos techninių dokumentų ir normatyvinių statinio saugos ir

paskirties dokumentų nuostatas. Šio projektu turi būti išpildomos šios sąlygos yra:

- galimybė patekti į gatves;
- galimybė naudotis inžineriniais tinklais;
- apsauga nuo keliamo triukšmo, vibracijos, elektros trikdžių ir pavojingos spinduliuotės;
- apsauga nuo oro, vandens, dirvožemio ar gilesnių žemės sluoksnių taršos; aplinkos apsaugos statinių ir priemonių, jų veiksmingumo išsaugojimas; gamtos ir kultūros vertybių išsaugojimas; vertingų želdinių išsaugojimas.

## 13. STATINIŲ STATYBOS IR STATYBOS DARBŲ EILIŠKUMO GRAFIKAS; SPECIALŪS REIKALAVIMAI STATYBOS DARBŲ TECHNOLOGIJAI

Statybos trukmė preliminariai numatoma 4 mėnesiai. Galutinę (tikrąją) statybos darbų trukmę nustato Užsakovas su Rangovu. Statybos darbai vykdomi vienu etapu. Dirbama viena pamaina. Statybos darbų ribojimas, technologinės pertraukos, dalinis konservavimas nenumatyti. Tikslinama Rangovo parengtame statybos darbų technologijos (vykdymo) projekte.

## Statinių statybos ir statybos darbų eiliškumas

Pirmiausia Rangovas gauna leidimą vykdyti statybos darbus. Rangovas įteikia Užsakovui raštišką pranešimą apie numatomus pradėti lyginimo ir valymo darbus. Darbai negali būti pradėti kol nebus gautas raštiškas Užsakovo pritarimas. Tada Rangovas paruošia statybos darbų atlikimo technologinį projektą (STR 1.06.01:2016 „Statybos darbai. Statinio statybos priežiūra“). Technologinis darbų atlikimo projektas rengiamas statybos darbų organizavimo projekto pagrindu. Pakeitimai galimi, jeigu jie nebrangina statybos, neblogina atliekamų statybos darbų kokybės, nepažeidžia Lietuvos Respublikos normatyvinių dokumentų reikalavimų.

## Specialūs reikalavimai statybos darbų technologijai

Rangovas technologinio projekto rengimo metu turi parengti papildomai (jei nėra numatęs) technologines korteles svarbiausiems darbams atlikti bei statybos proceso padidintos rizikos vietose (savo nuožiūra) ir atliekamiems pavojingiems darbams:

darbas elektros įrenginiuose, įrengtuose lauke;

krovinių kėlimas rankomis, esant veiksniams, nurodytiems Darbuotojų saugos ir sveikatos reikalavimų tvarkant krovinius rankomis, patvirtintų socialinės apsaugos ir darbo ministro ir sveikatos apsaugos ministro 2006 m. spalio 23 d. įsakymu Nr. A1-293/V-869 (Žin., 2006, Nr. 116-4417), 1 ir 2 prieduose;

darbo vietose, kuriose kasdienio veikiančio triukšmo viršutinė ekspozicijos vertė veiksams pradėti 85 dB(A);

šuliniuose, iškasose, ir kituose požeminiuose įrenginiuose ir statiniuose, uždaroje bet kokių medžiagų talpyklose ir iš dalies uždaroje ir ankštose patalpose ar iš dalies uždaroje mašinų ir kitų įrenginių angose;

grunto kasyba ir tvirtinimas, kiti darbai prie aukštesnių kaip 1,5 metro šlaitų ir gilesnėse kaip 1,5 metro iškasose;

potencialiai pavojingų įrenginių montavimo darbai, potencialiai pavojingų įrenginių naudojimas. Darbai su technika (kranas, kranininkas, stropuotojas).

Rangovas įsirengia teritoriją statybos produktams ir konstrukcijoms sandėliuoti, statybiniams įrenginiams ir mechanizmams įrengti, laikiniems keliams ir inžineriniams tinklams nutiesti. Siekiant užtikrinti privažiavimą bet kuriuo metu prie visų esamų funkcionuojančių pastatų ir gyvenamųjų namų darbai atliekami trumpomis atkarpomis, pilnai užbaigiant darbus vienoje atkarpoje ir tik po to pradėdant darbus kitoje.

Iškastos. Žemės darbai atliekami vadovaujantis STR 1.06.01:2016 „Statybos darbai. Statinio statybos priežiūra“.

Iškastos šlaite pastebėti rieduliai ir akmenys bei atsiskyre grunto sluoksniai turi būti pašalinti.

Natūralaus drėgnumo gruntuose, jei nėra gruntinio vandens ir požeminių statinių, kasti iškasas su vertikaliomis sienomis be sutvirtinimų leidžiama ne giliau, kaip:

1,0 m - piltiniuose, smėlio ir žvyro gruntuose;

1,25 m - priesmėlio gruntuose;

1,50 m - priemolio ar molio gruntuose.

Rišliuose gruntuose (priemoliuose, moliuose) leidžiama kasti rotoriniais ir tranšėjniais ekskavatoriais ne gilesnes kaip 3 m tranšėjas su vertikaliomis sienomis be sutvirtinimų. Tranšėjose, kuriose dirba žmonės, turi būti įrengti šlaitų sutvirtinimai.

0	2025-01	
---	---------	--

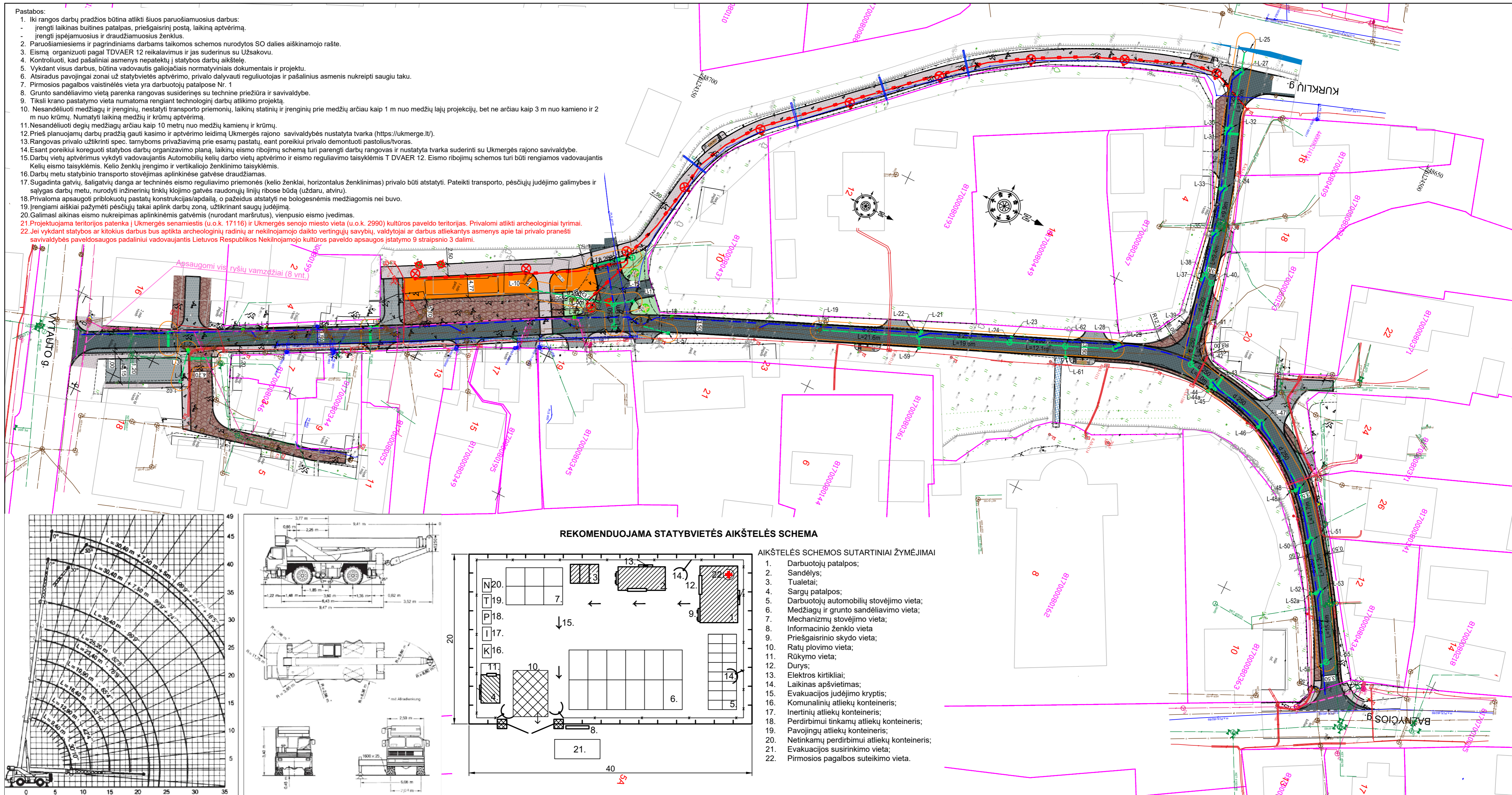
# 7ANDAS

Laida	Išleidimo data	Laidos statusas. Keitimo priežastis		
Projektuotojas	Kvalifikaciją patvirtinančio dokumento Nr.	Pareigos	Vardas, pavardė	Parašas
<b>UAB „Jandas“</b>	37471	SPDV	Tadas Jančiauskas	

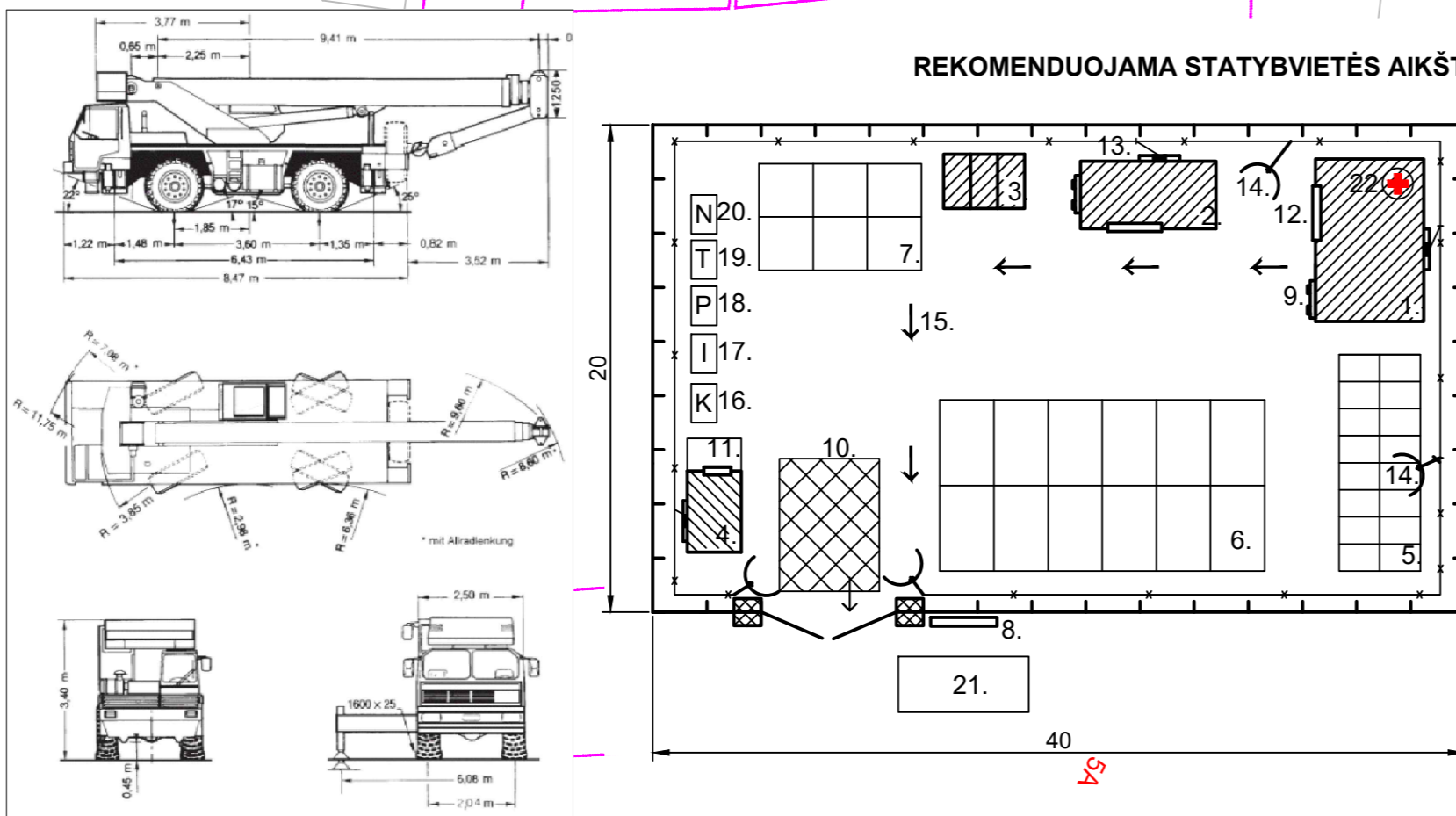


**Pastabos:**

1. Iki rangos darbų pradžios būtina atlikti šiuos paruošiamuosius darbus:
  - įrengti laikinas buitines patalpas, priešgaisrinį postą, laikiną aptvėrimą;
  - įrengti įspėjamuosius ir draudžiamuosius ženklus.
2. Paruošiamiesiems ir pagrindiniams darbams taikomos schemos nurodytos SO dalies aiškinamojo rašte.
3. Eismą organizuoti pagal TDVAER 12 reikalavimus ir jas suderinus su Užsakovu.
4. Kontroluoti, kad pašaliniai asmenys nepatektų į statybos darbų aikštelę.
5. Vykdydami visus darbus, būtina vadovautis galiojančiais normatyviniais dokumentais ir projektu.
6. Atsiradus pavojingai zonai už statybvietės aptvėrimo, privalo dalyvauti reguliuojamas ir pašalinis asmenis nukreipti saugiu taku.
7. Pirmosios pagalbos vaistinėlis vieta yra darbuotojų patalpose Nr. 1
8. Grunto sandėliavimo vietą parenka rangovas susiderinęs su technine priežiūra ir savivaldybe.
9. Tiksliai krano pastatymo vieta numatoma rengiant technologinį darbų atlikimo projektą.
10. Nesandėliuoti medžiagų ir įrenginių, nestatyti transporto priemonių, laikinų statinių ir įrenginių prie medžių arčiau kaip 1 m nuo medžių lajų projekcijų, bet ne arčiau kaip 3 m nuo kamieno ir 2 m nuo krūmų. Numatyti laikiną medžių ir krūmų aptvėrimą.
11. Nesandėliuoti degių medžiagų arčiau kaip 10 metrų nuo medžių kamienų ir krūmų.
12. Prieš planuojamą darbų pradžią gauti kasimo ir aptvėrimo leidimą Ukmergės rajono savivaldybės tvarka (<https://ukmerge.lt/>).
13. Rangovas privalo užtikrinti spec. tarnyboms privažiavimą prie esamų pastatų, eant poreikį privalo demontuoti pastolius/tvoras.
14. Esant poreikiui koreguoti statybos darbų organizavimo planą, laikiną eismo ribojimų schemą turi parengti darbų rangovas ir nustatyta tvarka suderinti su Ukmergės rajono savivaldybe.
15. Darbų vietų aptvėrimus vykdyti vadovaujantis Automobilinių kelių darbo vietų aptvėrimo ir eismo reguliavimo taisyklėmis T DVAER 12. Eismo ribojimų schemas turi būti rengiamos vadovaujantis Kelių eismo taisyklėmis. Kelių ženklų įrengimo ir vertikaliojo ženklavimo taisyklėmis.
16. Darbų metu statybinio transporto stovėjimas aplinkinėse gatvėse draudžiamas.
17. Sugadinta gatvių, šaligatvių danga ar techninės eismo reguliavimo priemonės (kelio ženklai, horizontalus ženklinimas) privalo būti atstatyti. Pateikti transporto, pėsčiųjų judėjimo galimybes ir sąlygas darbų metu, nurodyti inžinerinių tinklų klojimo gatvės raudonųjų linijų ribose būdą (uždaru, atviru).
18. Privaloma apsaugoti priblokuotų pastatų konstrukcijas/apdailą, o pažeidus atstatyti ne bologenėmis medžiagomis nei buvo.
19. Įrengiami aiškiai pažymėti pėsčiųjų takai aplink darbų zoną, užtikrinant saugų judėjimą.
20. Galimas aikšnis eismo nukreipimas aplinkinėmis gatvėmis (nurodant maršrutus), vienpusio eismo įvedimas.
21. Projektuojama teritorija patenka į Ukmergės senamiestis (u.o.k. 17116) ir Ukmergės senoji miesto vieta (u.o.k. 2990) kultūros paveldo teritorijas. Privalomi atlikti archeologiniai tyrimai.
22. Jei vykdydami statybos ar kitokius darbus bus aptikta archeologinių radinių ar nekilnojamojo daikto vertingųjų savybių, valdytojai ar darbus atliekantys asmenys apie tai privalo pranešti savivaldybės paveldosaugos padalinii vadovaujantis Lietuvos Respublikos Nekilnojamojo kultūros paveldo apsaugos įstatymo 9 straipsnio 3 dalimi.



**REKOMENDUOJAMA STATYBVIETĖS AIKŠTELĖS SCHEMA**



**AIKŠTELĖS SCHEMAS SUTARTINIAI ŽYMĖJIMAI**

1. Darbuotojų patalpos;
2. Sandėlys;
3. Tualetai;
4. Sargų patalpos;
5. Darbuotojų automobilių stovėjimo vieta;
6. Medžiagų ir grunto sandėliavimo vieta;
7. Mechanizmų stovėjimo vieta;
8. Informacinio ženklo vieta;
9. Priešgaisrinio skydo vieta;
10. Ratų plovimo vieta;
11. Rūkymo vieta;
12. Dursys;
13. Elektros kirtikliai;
14. Laikinas apšvietimas;
15. Evakuacijos judėjimo kryptis;
16. Komunalinių atliekų konteineris;
17. Inertinių atliekų konteineris;
18. Perdūrimui tinkamų atliekų konteineris;
19. Pavojingų atliekų konteineris;
20. Netinkamų perdūrimui atliekų konteineris;
21. Evakuacijos susirinkimo vieta;
22. Pirmosios pagalbos suteikimo vieta.

**SUTARTINIAI ŽYMĖJIMAI**

- Projektuojamas konstrukcinis drenažas
- Projektuojamas platkinis D300mm pralaidos
- Sklypų ribos
- Projektuojama lauko akmenų grindinio danga
- Projektuojama 8 cm senamiesčio tipo juodos spalvos betoninių trinkelėlių danga
- Projektuojama 8 cm senamiesčio tipo pilkos spalvos betoninių trinkelėlių danga
- Projektuojama 8 cm senamiesčio tipo pilkos ir juodos spalvos betoninių trinkelėlių danga
- Projektuojama veja
- Sodnami medžiai
- Projektuojami betoniniai gatvės bordiūrai
- Projektuojama laisvalaikio zona, dengiama betoninėmis 8cm trinkelėmis

- Projektuojami lietaus nuotekų tinklai
- Projektuojami lietaus nuotakyno apžiūros šuliniai
- Projektuojamas trapas su grotelėmis
- Projektuojami paviršinio vandens surinkimo latakai
- Perstatomi esami lietaus surinkimo šuliniai kito projekto atžymėjimais
- Projektuojamų tinklų apsaugos zona
- Projektuojamas apšvietimo kabelis
- Kertamas medis
- Projektuojamas šulinio atstatymas/pritaikymas

0	2025-01	Projektiniai pasiūlymai	
	Išleidimo data	Laidos statusas. Keitimo priežastis (jei taikoma)	
		Statinio projekto pavadinimas:	
		Susisiekimo komunikacijų paskirties statinio - Darbininkų g. Ukmergės m., rekonstravimo projektas	
34707	SPDV	Tadas Jančiauskas	Brėžinio pavadinimas:
		Statybvietės planas M 1:500	
		Laida	
		0	
Statytojas / Užsakovas:		Brėžinio žymuo:	
Ukmergės rajono savivaldybė		PS-61-76/2024-TDP-SO-01	
		Lapas	Lapų
		1	1